

BESLUT OM SAMRÅD
BN § 202, 1997-08-21

SAMRÅD
1997-09-01--09-26

ANTAGET
BN § 221, 1997-10-09

LAGA KRAFT
1997-11-04



FALKÖPINGS
KOMMUN



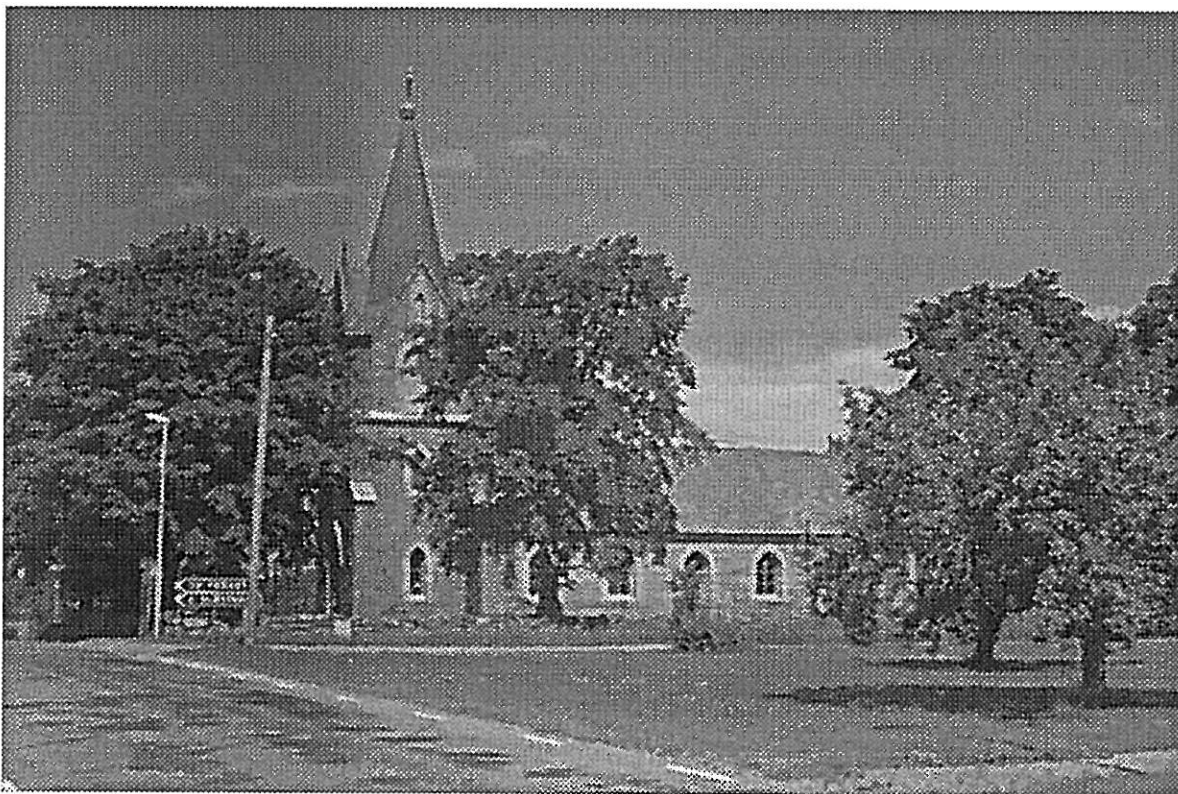
OMRÅDES- BESTÄMMELSER

VISTORP

97

26

STADSARKITEKTKONTORET 1997



Vistorp kyrka

BAKGRUND

Den kunskap som går att utläsa ur kulturlandskapet och bebyggelsemiljön är värdefull för förståelsen av gångna tiders livsvillkor, seder, skick och bruk.

I den kulturhistoriska inventeringen "Hus och miljöer på Falbygden" beskrivs kommunens kulturhistoriskt värdefulla områden och byggnader på landsbygden.

Dessa objekt ligger ofta inom sådana områden som dessutom är av stort värde ur landskapsbildssynpunkt.

Enligt kommunens översiktsplan (ÖP 90) är de värdefulla kulturmiljöerna en resurs som så långt som möjligt skall bibehållas för kommande generationer.

Förändringar i markanvändning och bebyggelse bör därför ske varsamt och med stor hänsyn till de kulturhistoriska värdena.

SYFTE

All bebyggelse, oavsett ändamål, samverkar i upplevelsen av kulturmiljön och landskapet. Det är därför viktigt att även icke bygglovpliktiga åtgärder uppfyller de allmänna aktsamhetsreglerna såsom de föreskrivs i plan- och bygglagen (PBL 3:1, 3:10 och 3:12) angående t.ex. byggnaders placering, utformning, färgsättning och materialval.

BESKRIVNING

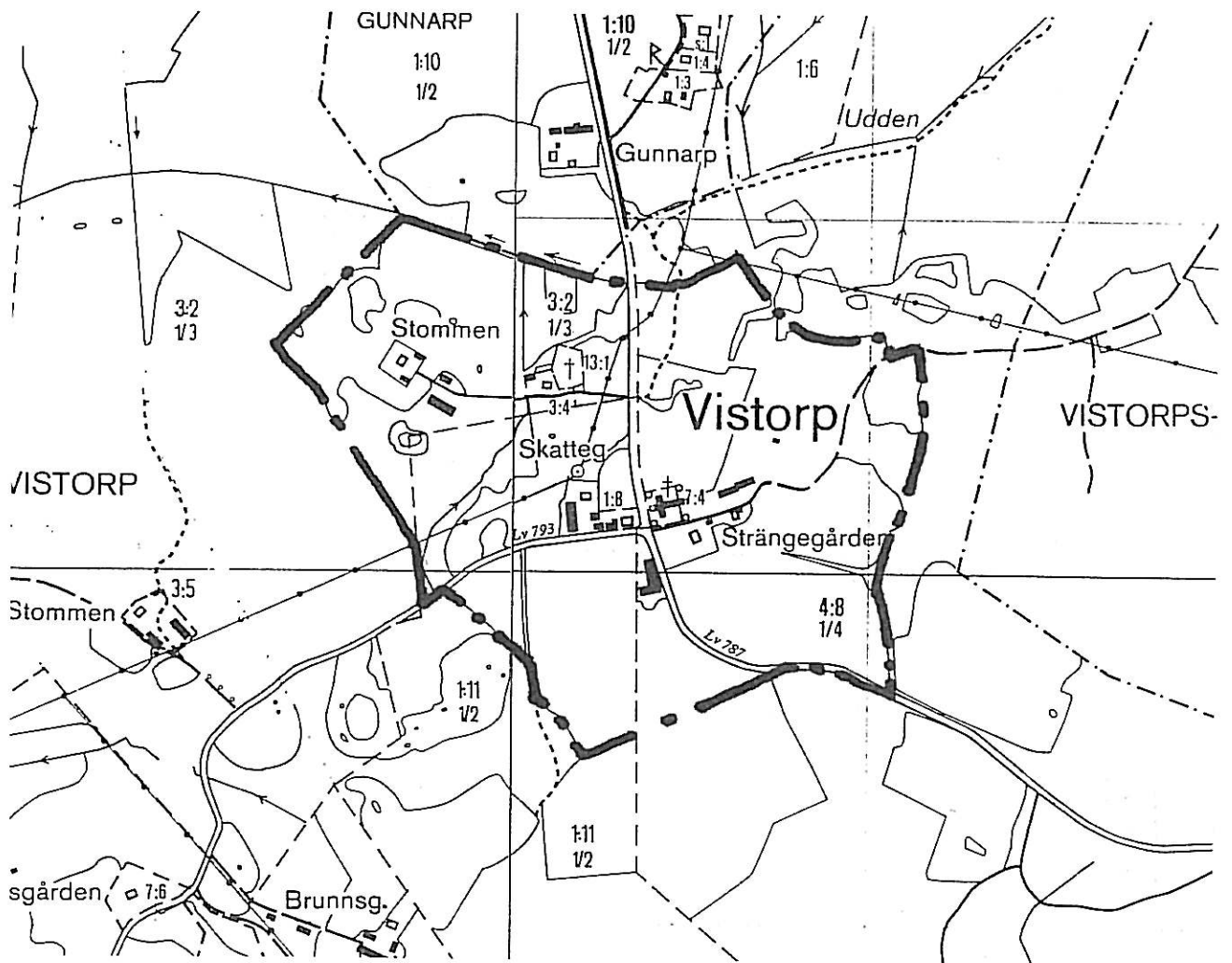
Den stora sockenkyrkan av huggen granit byggdes 1882 några hundratal meter sydost om den medeltida kyrkplatsen. Byggnaden är uppförd i nygotisk stil med polygonalt kor och spröjsade spetsbågefönster. Kyrkan ligger på en åssluttning i ett småkuperat landskap med i huvudsak åker- och betesmarker. Kring kyrkan och ett vägshål ligger några bondgårdar och boningshus samlade bl.a. en lanthandel. Bebyggelsen har blandad ålder och utformning, med en viss betoning på tidigt 1900-tal, men är genomgående ombyggd under 1960- 80-talen.

Kring ödekyrkogården i nordväst är vegetationen lummig och tät. Nära denna ligger ett äldre lågt boningshus med faluröd panel, dock förändrat på senare år. Väster om byn domineras landskapet av stembunden betesmark med enbackar och en del stengårdsgårdar. I norr och öster angränsar skogsområden.

Området är markerat med hänsyn till kyrkplatserna. Beaktas bör att den stora kyrkan är områdets dominant och att bebyggelsen närmast kyrkan ligger samlad i förhållande till det omgivande odlingslandskapet.

SAMMANFATTNING

Kyrkan dominerar bebyggelsen och omgivande landskap.



OMRÅDESBESTÄMMELSER

Utöver den generella bygglovplikten som gäller enligt plan- och bygglagen skall nedanstående åtgärder omfattas av lovplikt.

— • — Gräns för områdesbestämmelser

1 § Utökad lovplikt

1 mom

Inom på kartan markerat område utvidgas bygglovplikten till att gälla:

- uppförande av komplementbyggnader
- mindre tillbyggnader
- omfärgning av byggnad
- utbyte av fasadmateriäl
- utbyte av takmateriäl
- andra ändringar som avsevärt påverkar byggnadens yttre utseende (t.ex. byte av fönster: typ, storlek, spröjsning)

2 mom

Inom på kartan markerat område krävs även bygglov för att uppföra, bygga till eller på annat sätt utvändigt ändra ekonomibyggnader för jord- och skogsbruk.

3 mom

Inom på kartan markerat område krävs rivningslov för rivning av byggnader och andra anläggningar.

2 § Avgifter

För ansökan om bygglov som erfordras p.g.a. den utökade lovplikten skall regeln om reduktion av avgift enligt 3 § i bygglovtaxan tillämpas så att ingen avgift skall utgå.