



Lokal Signalskyddsinstruktion

Typ av styrdokument	Instruktion
Beslutsinstans	Kommundirektör Pia Alhäll
Fastställd	2021-04-27
Diarienummer	KS 2021/206
Giltighetstid	Tillsvidare
Dokumentet gäller för	Samtliga förvaltningar
Dokumentansvarig	Biträdande signalsskyddschef
Revidering	Vid behov

Innehåll

Signalskydd och samverkan	3
Signalskyddsinstruktion	3
Styrande regelverk	3
Sekretess och revidering	3
Signalskyddsorganisation och signalskyddspersonal	4
Organisation	4
Signalskyddschef	4
Biträdande signalskyddschef	4
Systemoperatör/ lokal administratör	5
Nyckeladministratör	5
Användare	5
Samband och informationssystem (SIS), Länsstyrelsernas IT-avdelning ..	5
Åtgärder vid signalskyddsincident	5
Nyckelincident	6
Nyckelincident hos annan aktör	6
Materielincident	6
Olåsta säkerhetsskåp	6
Signalskyddsutbildade personal, dess behörighet och placering i signalskyddsbefattning	6
Signalskyddsnycklar samt var dessa förvaras	7
Rutiner för beställning, mottagning, extern och intern distribution, delgivning, kvittens, förvaring, inventering och förstöring av signalskyddsnycklar	7
Beställning	7
Distribution, delgivning, kvittens, och förvaring	8
Förstöring	8
Inventering	8
Trafiklista	8
Signalskyddsmateriel samt var den är placerad och förvarad	8
Internkontroll	8
Säkerhetsbestämmelser för Signe kryptodator	9
Bilagor	10

Signalskydd och samverkan

Inom arbetet med krisberedskap och totalförsvaret vill länsstyrelserna öka förmågan till samverkan, i form av skyddad kommunikation. Med **hjälp av kryptografiska funktioner som har godkänts av Försvarmakten**, så kallat signalskydd kan detta uppnås. Signalskydd används för att skydda information som omfattas av sekretess eller annan information med högt skyddsbehov.

Signe kryptodator är ett informationssystem som är avsett för att möjliggöra elektroniskt utbyte av information som är säkerhetsklassificerad upp till nivån begränsat hemlig, genom signalskyddssystemet filkrypto/PGBI.

Signalskyddsinstruktion

Signalskyddsinstruktionen är en handling som redovisar Falköpings kommuns planläggning och organisation av signalskyddstjänsten enligt FFS 2021:1 och H TST Grunder, grundläggande regler för signalskyddstjänsten, utgiven 2007. Det är ett styrande kvalitetsdokument som reglerar signalskyddsarbetets alla delar inom er organisation. Målet är att skapa ett dokument som gör det lätt att göra rätt för alla som har roller inom signalskyddet.

Falköpings kommun har tilldelats signalskyddssystem och ska följa FFS 2021:1 samt de säkerhetsmässiga krav som Försvarmaktens högkvarter meddelar avseende signalskyddssystemen och dess ingående delar.

Styrande regelverk

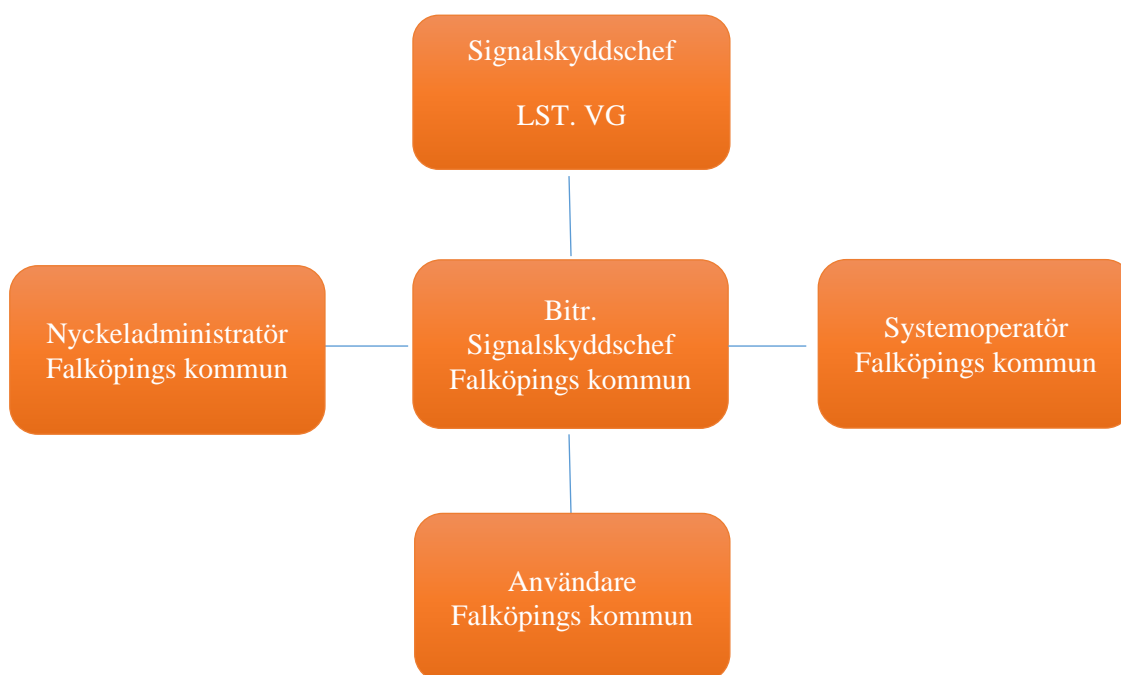
- Säkerhetsskyddslagen (2018:585)
- Säkerhetsskyddsförordningen (2018:658)
- Försvarmaktens föreskrifter om signalskyddstjänsten (FFS 2021:1)
- Försvarmaktens interna bestämmelser (FIB 2008:3)
- Handbok TST Grunder 2007
- Prov I nycklar 2010

Sekretess och revidering

Instruktionen utgörs av ett huvuddokument samt ett antal bilagor, varav vissa omfattas av försvarssekretess enligt offentlighets- och sekretesslagen (OSL 2009:400). Huvuddokumentet fastställs och revideras av signalskyddschefen medan bilagorna fastställs och revideras av biträdande signalskyddschef i Falköpings kommun. Signalskyddspersonal som arbetar inom signalskyddsorganisationen tilldelas hela instruktionen.

Signalskyddsorganisation och signalskyddspersonal

Organisation



Signalskyddschef

Verksamhetsutövare som har ett signalskyddssystem ska ha minst en signalskyddschef. Länsstyrelsens signalskyddschef har till uppgift att ansvara för ledning och samordning av signalskyddstjänsten. Länsstyrelsen Västra Götaland är signalskyddschef för Falköpings kommun efter en överenskommelse mellan båda verksamhetsutövarna.

Biträdande signalskyddschef

Falköpings kommun har ett signalskyddssystem men ingen egen utbildad signalskyddschef, varvid det ska finnas en biträdande signalskyddschef. Falköpings kommuns biträdande signalskyddschef ingår i Länsstyrelsens signalskyddsorganisation. Biträdande signalskyddschef är utbildad av signalskyddschefen. Biträdande signalskyddschef har till uppgift att ansvara för ledning och samordning av signalskyddstjänsten lokalt i egen verksamhet.

Systemoperatör/ lokal administratör

Systemoperatören skapar nya användarkonton, sköter uppdateringar, exporterar loggfiler och hanterar användarkonton. Signalskyddschef eller biträdande signalskyddschef är vanligtvis lokal administratör, och har genomgått användar- och administratörsutbildning på Signe kryptodator samt operatörsutbildning på filkrypto/PGBI. Systemoperatören får normalt sett inneha två lottningar av signalskyddsnycklar.

Nyckeladministratör

Nyckeladministratören har huvudansvaret för signalskyddsnycklar inom kommunen.

Användare

Krypterar och dekrypterar dokument i huvudsak, och har genomgått användarutbildning på både Signe kryptodator och filkrypto/PGBI. Användare ingår inte i kategorin signalskyddspersonal.

Samband och informationssystem (SIS), Länsstyrelsernas IT-avdelning

Signe kryptodator systemförvaltas av länsstyrelsernas gemensamma IT-avdelning. Sambands- och informationssystem (SIS) inom Länsstyrelsernas IT-avdelning distribuerar systemuppdateringar till lokal administratör. Lokal administratör ansvarar för att installera systemuppdateringar med stöd av medföljande instruktion. Systemuppdateringar ska installeras skyndsamt för att säkerställa stabil och säker funktion över tid.

SIS ansvarar för leveranser, användarstöd, felhantering, distribution av systemuppdateringar, samt uppföljning av säkerhetsskyddet i Signe kryptodator. Vid frågor eller problem kan lokal administratör kontakta SIS inom Länsstyrelsernas IT-avdelning.

Åtgärder vid signalskyddsincident

En signalskyddsincident kan vara när en signalskyddsnyckel har eller kan antas ha röjts (nyckelincident), när signalskyddsmateriel saknas eller kan antas ha manipulerats eller utsatts för åverkan (materielincident).

Vid en signalskyddsincident eller misstanke om signalskyddsincident behöver åtgärder vidtas omedelbart då en röjd nyckel påverkar samtliga aktörer och verksamheter som använder den aktuella nyckeln.

Anmälan om en signalskyddsincident är säkerhetsskyddsklassificerad och ska skyddas med samma signalskyddsgrad som den nyckel eller materiel

som det berör. Av ärendemeningen får det inte framgå att ärendet gäller en signalskyddsincident.

Nyckelincident

Den som har förlorat en signalskyddsnyckel, misstänker eller på annat sätt har fått uppgift om att en signalskyddsnyckel kan vara röjd ska omedelbart anmäla detta till nyckelansvarig verksamhetsutövare och Länsstyrelsens signalskyddschef samt säkerhetsskyddschef inom sin egen organisation.

Nyckelansvarig verksamhetsutövare ska skyndsamt avgöra om signalskyddsnyckeln ska tas ur drift och meddela berörda aktörer om vilka åtgärder som ska vidtas för att återställa signalskyddet.

Nyckelincident hos annan aktör

Vid nyckelincident eller misstanke om nyckelincident på annan verksamhet skickar nyckelansvarig verksamhetsutövare ut ett meddelande om vad som inträffat och vilka åtgärder som vidtas av de aktörer och verksamheter som använder den aktuella nyckeln.

Materielincident

Den som har förlorat eller inte kan återfinna signalskyddsmateriel, eller misstänker manipulation av eller åverkan på signalskyddsmateriel eller dess försegling, ska omedelbart anmäla detta. Anmälan ska göras till SIS, Länsstyrelsens signalskyddschef samt säkerhetsskyddschef inom sin egen organisation.

Föreligger misstanke om att manipulation eller åverkan har skett på signalskyddsmateriel eller dess plombering ska materielen omedelbart tas ur drift. Om nycklar varit inlästa i Signe i samband med misstanke eller faktiskt manipulation eller åverkan ska även åtgärder för nyckelincident genomföras för samtliga nyckelserier som varit inlästa vid tillfället.

Olåsta säkerhetsskåp

Om ett säkerhetsskåp hittas öppet ska detta anmälas till Länsstyrelsens signalskyddschef samt säkerhetsskyddschef inom sin egen organisation.

Signalskyddsutbildade personal, dess behörighet och placering i signalskyddsbefattning

Signalskyddschefen på Länsstyrelsen i Västra Götalands län ansvarar för ledningen och samordningen av signalskyddet på Länsstyrelsen och hos de samarbetspartners som saknar egen signalskyddschef.

Den som ska hanterat signalskyddsmateriel och signalskyddsnycklar ska ha behov av det för sitt arbete, vara pålitlig ur säkerhetssynpunkt, ha tillräckliga kunskaper om säkerhetsskydd samt vara placerad i lägst säkerhetsklass 3 enligt Säkerhetsskyddslagen (2018:585).

Personalen har antingen utbildats av Totalförsvarets signalskyddsskola, TSS eller av Länsstyrelsen i Västra Götalands läns signalskyddslärare i de fall som hen har behörighet till det.

Nyckeladministratörer utbildas av signalskyddschefen.

Förteckning över personalens utbildning, behörighet och befattning finns i Bilaga 1.

Signalskyddsnycklar samt var dessa förvaras

Alla signalskyddsnycklar, följesedlar och förteckningar över tilldelade signalskyddsnyckelserier förvaras i innerfacket i säkerhetsskåpet.

Följesedeln är en säkerhetsskyddsklassificerad handling och ska diarieföras och sparas i 10 år i särskild pärm.

Rutiner för beställning, mottagning, extern och intern distribution, delgivning, kvittens, förvaring, inventering och förstöring av signalskyddsnycklar

Beställning

Nyckelansvarig verksamhetsutövare är den funktion som ansvarar för en nyckelserie och tilldelar andra aktörer behörighet att beställa dem i syfte att tillgodose behov av samverkan för särskilda ändamål.

Information om nyckelseriens användningsområden, tilldelning, beslut om åtgärder i samband med incidenter samt avveckling regleras i driftsättningskrivelsen.

Distribution, delgivning, kvittens, och förvaring

Länsstyrelsens signalskyddschef distribuerar signalskyddsnycklar.

Delgivning får endast ske till den som behöver nycklarna i sin tjänst och som har genomgått utbildning i signalskydd och nyckelhantering.

Delgivning av signalskyddsnycklar dokumenteras på kvittenslista och sparas i säkerhetsskåpet i 10 år. Vid mottagande ska kontroll ske skyndsamt att förpackningen är oskadad/obruten, och att innehållet överensstämmer med följesedeln. Vid fel eller skada på försändelsen ska det rapporteras direkt till avsändaren.

Förstöring

Varje signalskyddsnyckel ska snarast förstöras och raderas när den har upphört att gälla eller när den inte längre behövs för tjänsten. Förstöring av signalskyddsnycklar dokumenteras i förstöringsloggare.

Signalskyddsnycklar ska förstöras på ett sådant sätt att det är omöjligt att återskapa och ta del av hela, eller delar av, signalskyddsnyckeln.

Destruktörens pappersspån kontrolleras av signalskyddschef, eller annan utpekad funktion, i samband med internkontrollerna.

Inventering

Inventering av signalskyddsnycklar ska göras vid mottagning av försändelser med signalskyddsnycklar och internkontroller. Inventeringen av signalskyddsnycklar dokumenteras. Inventeringen genomförs av Länsstyrelsens signalskyddschef vid internkontroller samt av biträdande signalskyddschef.

Trafiklista

För att underlätta en framtida bedömning av skada som en nyckelröjning kan orsaka ska trafiklista föras för alla utgående och ingående meddelanden med Signe kryptodator (bilaga 5).

Signalskyddsmateriel samt var den är placerad och förvarad

Falköpings kommun ska förteckna materielen i ett register. Av registret ska det framgå var materielen finns och dess individnummer. Registret ska hållas aktuellt.

Internkontroll

Kommunens biträdande signalskyddschef kontrollerar regelbundet den egna signalskyddstjänsten i form av en internkontroll. Internkontrollen genomförs årligen, förslagsvis i samband med inventering av signalskyddsmaterielen samt vid större personalförändringar som berör signalskyddstjänsten.

Kontrollen avser instruktionen och säkerhetsskyddet för signalskyddstjänsten.

Saknas signalskyddschef ska biträdande signalskyddschef alternativt säkerhetsskyddschefen genomföra kontrollen.

Det ska finnas en plan för när och hur denna kontroll ska genomföras. Protokoll över varje kontroll förs och sparas i minst 10 år. Allvarliga brister rättas till omedelbart. Övriga brister förtecknas i protokoll och åtgärder planeras för att eliminera bristerna.

Säkerhetsbestämmelser för Signe kryptodator

Informationssystemet får endast användas av behöriga och utbildade användare. Kraven på användarutbildning av Signe kryptodator kommer av de incidenter som utbildad personal kan orsaka genom felaktig användning av informationssystemet.

Signe kryptodator är framtagen för att kryptera och dekryptera säkerhetsklassificerad information med säkerhetsskyddsklass begränsat hemlig. Säkerhetsskyddsklassificerade uppgifter med högre säkerhetsskyddsklass får således inte förekomma i informationssystemet.

Signe kryptodator får inte användas som en arbetsdator för upprättande och lagring av säkerhetsskyddsklassificerade uppgifter.

Signe kryptodator får inte och kan inte anslutas till nätverk, wifi eller blåtand, 4G/mobilnät, extern bildskärm eller projektor. Delkomponenter får enbart användas för det ändamål de finns framtagna för.

Endast på förhand godkänd utrustning kan anslutas (tillhörande skrivare, optisk enhet och USB-minnen).

Dator, skrivare, optisk enhet och USB-minnen ska vara under ständig uppsikt, eller utan undantag förvaras inlåsta i säkerhetsskåp när de inte används även vid kortare pauser, lunch etc. Plomberingar ska kontrolleras regelbundet i syfte att upptäcka eventuellt intrång.

Bilagor

- Bilaga 1 Signalskyddsutbildad personal, dess behörighet och placering i signalskyddsbefattning **Begränsat hemlig**
- Bilaga 2 Förteckning över signalskyddsmateriel **Begränsat hemlig**
- Bilaga 3 Koder **Begränsat hemlig**
- Bilaga 4 Intern administrativ kontroll av signalskyddstjänsten
- Bilaga 5 Trafiklista
- Bilaga 6 Förstörlingsliggare