



# Omvärldsanalys 2009-2012

Planeringsförutsättningar  
för Falköpings kommun

Version: A

Datum: 2008-01-07

## Omvärldsanalys 2009–2012

Kommunledningsförvaltningen tar varje år fram en omvärldsanalys för den närmaste framtiden. Materialet är i första hand ett underlag för beslut om kommunens flerårsplan. Analysen är av intresse även för andra ändamål eftersom den utgör en sammanställd bedömning om viktiga omvärldsförändringar som kommunen kommer att möta. Omvärldsanalys 2009–2012 innehåller beskrivningar kring hur konjunktursvängningar, befolkningsförändringar, ekonomiska villkor, arbetsmarknaden med mera kommer att förändras och påverka kommunens verksamheter.

*Ingvar Göteson*  
Kommundirektör

# Innehåll

1. Inledning .....	4
2. Klimat i förändring .....	5
3. Konjunkturen och sysselsättningen .....	13
4. Näringsliv och tillväxt .....	16
5. Arbetsmarknaden .....	20
6. Befolkningen .....	28
7. Boende och bostäder .....	32
8. Personal .....	36
9. Konsekvenser och medskick inför flerårsplan .....	40

Bilaga 1    Lediga lägenheter

Omvärldsanalys 2009–2012 finns att hämta på kommunens intranät Falnet och på hemsidan [www.falkoping.se](http://www.falkoping.se). Har ni frågor om innehållet kan ni vända er till:

Annelie Hedegård	0515-88 50 78
Bertil Svarén	0515-88 51 54
Ida Helander	0515-88 52 40
Jan Bremer	0515-88 51 16
Leif Bigsten	0515-88 51 14
Mia Lindqvist	0515-88 52 64
Niklas Pettersson	0515-88 51 13
Per Arnander	0515-88 51 53

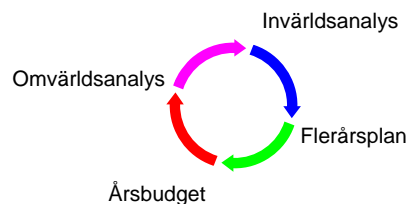
# 1. Inledning

*I november varje år presenterar kommunen en omvärldsanalys. Syftet med analysen är att skapa en gemensam bild av de omvärldsförändringar som kommunen på ett eller annat sätt måste ta hänsyn till i sin planering.*

## **Omvärldsanalysen är en del av kommunens strategiska arbete**

Genom att bevaka samhällsutvecklingen förbättras möjligheterna att fatta mer strategiskt långsiktiga beslut i planeringen. Omvärldsanalysen är en del av kommunens strategiska planeringsarbete och fungerar tillsammans med invärldsanalysen som planeringsförutsättningar för kommunens flerårsplan. Flerårsplanen fastläggs av kommunfullmäktige varje år på försommaren och innehåller mål och ekonomiska ramar för de närmaste fyra åren.

*Förenklad bild av flerårsplaneprocessen*



Den omvärldsanalys som presenteras här behandlar trender och förändringar i omvärlden som får effekter på det kommunala uppdraget.

## **Konjunkturen vänder nedåt under planeringsperioden**

När vi har sammanställt årets omvärldsanalys är det med tecken på att en längre period med stark global tillväxt övergår in i en svagare ekonomisk utveckling. Under planeringsperioden vänder den svenska konjunkturen nedåt och den pågående utvecklingen med ökad sysselsättning bromsar upp redan i början av planeringsperioden. Vi befinner oss i en period där det är svårt att förutse hur och i vilken omfattning regeringens politik med förändrade regler i trygghetssystemen kommer att fungera för kommunens ekonomi och verksamheter när sysselsättningen viker. Det är också osäkert hur skatteutjämningsystemet och förändrad fastighetsskatt kommer att påverka det ekonomiska utrymmet.

## 2. Klimat i förändring

*Klimatförändringarna beror på människans utsläpp av växthusgaser. Problemen drabbar oss alla. En förutsättning för att bromsa utvecklingen är att öka kunskapen och engagemanget. Här spelar näringslivet och den offentliga sektorn en viktig roll.*

### Slutsatser

- Klimathotet är en realitet och diskussionerna idag är inriktade på hur snabbt och hur omfattande klimatförändringarna blir. Växthuseffekten påverkar klimatet på ett sätt som gör att vädret blir mer opålitligt och det blir större ytterligheter. Extremt väder blir vanligare, det kan handla om översvämningar, torka, stormar, orkaner. Klimatförändringarna påverkar också befolkningens hälsa genom effekter av värme, översvämningar och störningar i infrastrukturen. Om infrastrukturen skadas vid extrema vädersituationer kan det få negativa effekter som drabbar människor. Exempelvis kan äldre med behov av daglig hjälp bli isolerade. Tekniska system kan slås ut och avloppsanläggningar översvämmas och vattentäcker förorenas med risk för spridning av infektionssjukdomar. Förändringar i klimatet påverkar också människors hälsa. Ökningen av insektsburna sjukdomar, fler fall av matförgiftning på grund av höga temperaturer samt ökad bildning av marknäraozon som ger andningsbesvär är några av de hälsorelaterade problem som kan bli effekten.
- Debatten om klimatförändringar och dess bakomliggande orsaker samt ökat olje- och energipriser medför att behovet av alternativ energiförsörjning ökar. Oljepriset har de senaste åren ökat väsentligt och oljeförsörjningen blir alltmer ett politiskt vapen. I vissa delar av världen kan man redan idag se en klimatpåverkan som allvarligt hotar vattenförsörjningen och jordbruket. I takt med att energi- och oljepriserna stiger kommer larmrapporter om växthuseffekten. Den störta delen av växthuseffektens ökning beror på de höga utsläppen av koldioxid. Inom industrin ökar intresset för energisnåla tillverkningsprocesser och fastighetsägare och hushåll söker nya alternativ för uppvärmning och transporter.
- Miljöhoten har både globala orsaker och globala konsekvenser. Med tiden har medvetenheten om detta ökat, inte minst kring klimatfrågan. Mycket talar för att världssamfundets förmåga att åstadkomma reella, världsomfattande ageranden successivt skärps. Processen går fortfarande långsamt men kommer sannolikt att accelerera i takt med att miljöhoten blir verklighet och påtagliga för alla. Åtgärderna mot klimatförändringar kommer ändå för sent för att förhindra temperaturhöjningar och kraftiga väderförändringar. Även om de direkta konsekvenserna blir måttliga för Falköpings del får vi räkna med ny drivkraft bakom migrationen till bland annat norra Europa.

### Klimat i förändring<sup>1</sup>

Våra utsläpp av växthusgaser kommer att fortsätta påverka jordens klimatsystem många år framåt. Klimatförändringarna kan komma smygande eller ske plötsligt. De värsta scenarierna behöver inte bli verklighet – förutsatt att utsläppen minskas. Men samhället och naturen måste redan nu anpassas till de förändringar vi vet kommer.

---

<sup>1</sup> <http://www.naturvardsverket.se/sv/Klimat-i-forandring/>

### ***Förändringar syns redan***

Den temperaturökning som börjar synas i mätdata i början av 1900-talet avviker från klimatets tidigare utveckling allt sedan vikingatiden och sannolikt ännu längre bakåt.

Sedan 1980-talet har flertalet år i stora delar av världen hört till de allra varmaste som registrerats sedan temperaturen började mätas mer systematiskt. Åren 1998 och 2002-2005 går till historien som de fem varmaste åren sedan mätningar av jordens medeltemperatur inleddes.

Tecken på uppvärmningens effekter syns redan. Parallellt med att det blivit varmare har:

- tjockleken på Arktis havsis sommartid minskat med 40 procent
- glaciärer dragit sig tillbaka världen över
- snö- och istäcken krympt
- temperaturen stigit i havens ytvatten

Samtidigt har havets yta börjat stiga snabbare än det i snitt gjort på åtskilliga tusen år. En höjning av havsytan med 10 till 20 centimeter har uppmätts under 1900-talet. Någoting har uppenbarligen hänt med jordens klimat under det senaste århundradet.

Enbart under sommaren 2003 försvann tio procent av Alpernas glaciärer. Med nuvarande takt kommer tre fjärdedelar av glaciärerna i Schweiz att ha smält bort år 2050. Runt om i världen kommer också rapporter om avvikande fenomen när det gäller djur och växtlivet.

### ***Hela världen påverkas***

Risken för allvarliga effekter ökar ju snabbare temperaturen stiger. Även om Europa och andra regioner genomför kraftiga begränsningar av sina utsläpp de närmaste årtiondena skulle jordens klimat fortsätta att förändras de kommande seklerna.

Det tar lång tid innan utsläppsminskningar har effekt på halten av växthusgaser i atmosfären. Orsaken är att det finns en tröghet i klimatsystemets anpassning till förhöjd temperatur. Jordens hav dämpar temperaturökningen genom att ta upp koldioxid och en del av luftens värme. Smältande polaris och invandring av buskar och skog på det som idag är snötäckt tundra i Kanada, Ryssland och Skandinavien kommer att minska solljusets reflektion från jordytan. Fenomen som successivt bidrar till att förstärka temperaturökningen.

Enligt IPCC:s klimatexperter har vi följande att vänta oss:

- **Jordens medeltemperatur ökar med mellan 1,4 och 5,8 grader fram till år 2100.** Spannet i bedömningen rymmer bland annat olika antaganden om utsläppens utveckling. Temperaturen bedöms öka mer mot polerna än för jorden i snitt.
- **Havsytan stiger med cirka 50 centimeter till år 2100.** Osäkerheten i bedömningen ligger i intervallet 9 till 88 centimeter. Oförutsedd avsmältning av inlandsisarna kan förändra bedömningen. Stigande havsytta ökar risken för översvämningar och erosion i kustnära områden och för att saltvatten ska tränga in i dricksvattenreservoarer.
- **Förändrad nederbörd ökar risken för såväl översvämningar som torka.** Mat- och vattentillgång påverkas. Jordbrukets produktion väntas minska i många regioner, men öka inom andra. Stora folkomflyttningar liksom konflikter om knappa mat- och vattenresurser kan bli följderna.

### ***Arktis havsis smälter***

Arktis är extremt känsligt för klimatförändringar. Forskning visar nu att regionen riskerar att utsättas för en snabbare och allvarligare klimatförändring än för något annat område på jorden.

En utvärdering av växthuseffektens inverkan på den arktiska miljön (år 2004) bekräftar att klimatet i Arktis snabbt är på väg att bli varmare. Under de kommande hundra åren väntas nederbörden i området tillta, vintrarna bli kortare, antalet stormar öka och snö- och istäcken krympa. Många av dessa förändringar är redan märkbara och de kommer att kunna få stora ekologiska, sociala och ekonomiska effekter världen över. Kraftig temperaturökning väntas.

Temperaturen i Arktis har under de senaste årtiondena ökat dubbelt så mycket som övriga världen. Under detta århundrade väntas ökningen bli ytterligare 4–7 grader, det är 2–3 grader mer än vad som förväntas globalt.

### ***Effekter på människors hälsa***

Klimatförändringens tänkbara hälsoeffekt är flera, inte minst på den globala skalan. För Sverige är faran troligen mindre än för många andra länder. Men hälsoeffekter av kraftiga värmeböljor och av fortsatt utbredning av fästingar (borrelia, TBE) hör till det som förväntas.

Ett varmare klimat inverkar direkt på människors hälsa genom ökad värmestress sommartid. Uppvärmningen har också en indirekt inverkan genom ökad risk för insektsburna sjukdomar och sämre kvalitet på dricksvatten. Globalt väntas en uppvärmning öka risken för sjukdomar som malaria och denguefeber markant. En ökning av jordens medeltemperatur med 2 grader väntas till exempel medföra att ytterligare 210 miljoner människor riskerar att insjukna i malaria jämfört med dagsläget.

### ***Även Sverige påverkas***

Värmeböljan i Europa sommaren 2003 bedöms ha orsakat mer än 20 000 människors förtida död. Liknande värmeböljor kan vi förvänta oss också i ett framtida Sverige. Intensiv sommarvärme ökar problemen för människor med hjärt-, kärl- och lungsjukdomar. Vid episoder av långvarig extrem hetta måste kylbehov för äldre kunna hanteras och våra sjukhus kommer att behöva öka kapaciteten för luftkonditionering liksom den tekniska utrustningens behov av kyla. En positiv effekt vintertid är att köldrelaterade besvär kommer att avta.

Den ökade utbredningen av fästingar norrut i Sverige under de senaste 25 åren har kunnat kopplas till milda vintrar. Längre vårar och höstar bidrar också till fler fästingar. I ett mildare, blötare framtida klimat ökar därmed risken för borrelia och TBE. Det gynnar också förekomsten av mögel, kvalster och pollenproduktion med risk för ökade allergiproblem och lungsjukdomar.

I många fall kan tänkbara negativa hälsoeffekter förebyggas med rådgivning, samhällsplanering och utbildning.

### ***Stormskador och extremt väder***

Sannolikheten för att extremt väder blir vanligare i ett varmare klimat bedöms som stor. Det gäller både värmeböljor, torrperioder, översvämningar, stormar och tropiska cykloner. Förändringar i både antal och omfattning är möjliga.

Observationer sedan år 1970 visar att intensiteten i tropiska stormar har ökat och frekvensen av kraftiga regnoväder har ökat över de flesta landområden FN:s klimatpanel IPCC bedömer att det är troligt att antalet intensiva tropiska cykloner kommer att öka i ett varmare klimat och öka i utbredning mot polerna. Skälet är bland annat att den förväntade uppvärmningen gör att mer energi omsätts mellan jordens yta och atmosfär via processer som avdunstning och kondensation. Det bedöms i sin tur kunna leda till fördjupade lågtryck med kraftigare vindar som följd.

Tecken på ett mer instabilt väder kan ha börjat synas i Europa. Antalet årliga väderrelaterade händelser fördubblades under 1990-talet jämfört med det föregående decenniet. Allt medan antalet "icke-väderrelaterade" händelser som jordbävningar förblev stabilt. Uppföljning av katastrofhändelser i Europa sedan år 1980 visar att 64 procent av alla

katastrofer kan knytas direkt till extrema väderhändelser; översvämningar, stormar och värmererekord.

Beräkningar visar att de ekonomiska förlusterna till följd av väderrelaterade händelser har ökat markant världen över de senaste 20 åren. Värdeökningar samt tilltagande byggnation i utsatta lägen har sannolikt bidragit till utvecklingen.

### ***Översvämningar allt vanligare***

Växthuseffektens förstärkning kommer sannolikt att föra med sig ökad nederbörd i större delen av Europa. Detta ökar risken för översvämningar. Samtidigt stiger havsytan sakta men säkert. Låglänta kustområden kan allt oftare sättas under vatten.

De beräkningar som gjorts av hur utsläppen av växthusgaser inverkar på klimatet tyder på att vi kan vänta avsevärda förändringar av nederbördsmängderna under de kommande hundra åren. Framför allt vintertid kan nederbörden bli betydligt rikligare än den är nu, inte minst i Nordeuropa men även i Centraleuropa. I takt med att temperaturen stiger kommer en allt större del av vinternederbörden att falla som regn, även långt upp i Sverige.

Detta ökar risken för höga vattenflöden i åar och floder, och därmed ökar också risken för översvämningar längs floddalar och insjöstränder. Redan i vår tid har exempelvis Centraleuropa drabbats av upprepade och omfattande översvämningar av det slaget. Mellan år 1975 och 2001 har 238 översvämningkatastrofer rapporterats i Europa. Det årliga antalet översvämningar har successivt ökat.

## **Så påverkas Sverige<sup>2</sup>**

Temperaturökningen är inte jämnt fördelad över jordklotet utan väntas bli större mot polerna. I Sverige kan vi vänta oss effekter inom en rad områden.

Rosby Centre på SMHI i Norrköping har tagit fram scenarier för hur Sverige kan påverkas av en global temperaturökning. Scenarierna visar hur Sveriges temperatur, nederbörd, snötäcke och vegetationsperiod ändras i framtiden om atmosfärens halt av koldioxid kraftigt ökas jämfört med förindustriell tid. En ökning av jordens medeltemperatur med 2,6 grader skulle enligt centrets beräkningar öka medeltemperaturen i Sverige med drygt 3,5 grader. År 2100 bedöms den svenska medeltemperaturen ha ökat med mellan 2,5 och 4,5 grader. Ökningen är större under vintern än på sommaren. Även nederbörden ökar mest under vintern. Följande effekter är att vänta:

- **Ökad risk för översvämningar**  
Ökad nederbörd och mer intensiva regnfall ökar risken för översvämningar vilket leder till att översvämningar blir vanligare längs kuster liksom längs sjöar och vattendrag.
- **Ökad nederbörd i hela landet**  
En generell nederbördsökning väntas i hela landet. Även antalet tillfällen med intensiv nederbörd ökar. Mest ökar nederbörden i norra och västra Sverige. I fjälltrakterna kan nederbörden öka med upp till 25 procent. Det betyder ett stort tillskott av vatten i ett redan i dag nederbördsrikt område.
- **Vattenbrist och torka i södra Sverige**  
Förändringar i nederbörd liksom ökad avdunstning kan leda till ökad sommartorka i södra Sverige. Samtidigt väntas antalet skyfall bli fler och öka i intensitet även i södra Sverige.

---

<sup>2</sup> <http://www.naturvardsverket.se/sv/Klimat-i-forandring/Effekter-av-klimatets-forandring/>

- **Temperaturzoner flyttar norrut**

Växtperiodens längd beräknas öka med mellan en och två månader i hela landet utom längst i söder där ökningen kan bli upp till tre månader.

### *Skånskt klimat i Norrland*

För Sveriges del kan effekterna av ett varmare klimat till vissa delar vara positiva. Medeltemperaturen behöver bara öka en grad för att Sydsverige ska få det klimat som nu råder i centrala Tyskland. Odlingsförutsättningarna förbättras när klimatet blir mildare, något som förbättrar möjligheterna till ökad avkastning inom jord- och skogsbruk.

Mildare vintrar ökar å andra sidan risken att vi får hit skadeorganismer och smittbärare som kylan hittills har förskonat oss från. Att vintrarna blir blötare medför också tilltagande risk för översvämning längs vattendrag och sjöar. Högre havsnivå bidrar till ökad kusterosion i Skåne och kan i kombination med stormar öka översvämningsriskerna i södra Sveriges kuststäder.

### *Arter påverkas*

Naturmiljön ställs inför nya förutsättningar. Visserligen kan Sveriges växt- och djurvärld berikas med en rad sydliga arter, men samtidigt trängs nordliga arter undan. Svenska fjällens samt Östersjöns växt- och djurliv bedöms särskilt känsliga för effekterna till följd av klimatförändringen.

Sett i ett globalt perspektiv dominerar de väntade klimatförändringarnas negativa följder för samhället över de positiva. Sverige kommer aldrig att kunna isolera sig från effekterna av störningar och väderhändelser som uppträder i andra delar av världen.

### *Nya scenarier visar tydlig trend*

Nya klimatscenarier pekar mot en ökning av Sveriges årsmedeltemperatur med mellan 2,5 och 4,5 grader fram till år 2100. Trenden mot successivt ökande temperatur är tydlig trots stora variationer från år till år.

Variationerna i nederbörd mellan år och decennier bedöms bli än större än variationerna i temperatur. Till grund för beräkningarna finns data från två olika globala klimatmodeller baserade på de så kallade A2 och B2-scenarierna där A2-scenariet beskriver en relativt kraftig ökning av halten av växthusgaser i atmosfären. B2-scenariet beskriver en mer måttlig ökning. Bakom simuleringarna över hela perioden år 1961–2100 finns även resultat från en tysk klimatmodell.

## **Att anpassa samhället<sup>3</sup>**

Den svenska klimatstrategin har hittills fokuserat på åtgärder för att minska utsläppen av växthusgaser. Det måste fortsätta, men nu krävs även åtgärder för att anpassa samhället till de klimatförändringar vi vet kommer.

Uppvärmningen medför ökad risk för naturolyckor även i Sverige. För att möta hoten och begränsa skadorna till följd av stormar och översvämningar är det nödvändigt att arbeta såväl förebyggande för att skydda särskilt utsatta områden liksom att ha en beredskap i form av övervakning, larm och åtgärdsplaner i samband med kriser och olyckor.

- **Fysisk planering**

Den fysiska planeringen behöver ta hänsyn till de ökade vattenflöden och höjda vattenstånd som kan följa av framtida extremväder, både befintlig och planerad bebyggelse och infrastruktur måste beaktas.

---

<sup>3</sup> <http://www.naturvardsverket.se/sv/Klimat-i-forandring/Att-anpassa-samhallet/>

- **Krav på byggnader**  
Kraven på byggnaders prestanda kan behöva förändras liksom behovet av energi. Energiåtgången för uppvärmning minskar, men det kan uppvägas av ett ökat behov av kylning.
- **Säkra tillgång på dricksvatten**  
Tillgång och distribution av dricksvatten måste säkras. Verksamheter som vid översvämning kan förorena grundvattentäkter bör till exempel inte finnas i tillrinningsområdet för en vattentäkt. Även förorenade markområden och sediment bör beaktas som en riskfaktor för dricksvatten genom ökad utlakning och föroreningsspredning vid ökad nederbörd.
- **Se över lokalisering av infrastruktur**  
Lokalisering av viktiga samhällsfunktioner som VA-anläggningar, energianläggningar, sjukhus etc. är viktiga att beakta. Dimensioneringen av dagvattensystemet kan behöva utökas liksom kraftverksdammar och andra dammar. Det ledningsbundna kommunikationssystemet, såväl som basstationer för mobiltelefonnätet samt distributionssystem för TV och radio är andra funktioner som kan drabbas.
- **Anpassa dimension på infrastruktur**  
Kulvertar vid vägar och järnvägar måste dimensioneras för ökade vattenflöden. Erosionskänsliga slänter behöver skyddas för ökade flöden och ras- och skredkänsliga områden behöver stabiliseras. Behovet är särskilt stort i känsliga områden nära bebyggelse, vattenledningar, vägar och järnvägar. Även hamnar och flygfält kan vara sårbara för höga vattenstånd och en höjning av havsnivån.
- **Ett förändrat jord- och skogsbruk**  
Jord- och skogsbruk måste se över såväl val av grödor som odlings- och skördemetoder.
- **Anpassa vården**  
Hälso- och sjukvårdssektorn behöver ta in risken för negativa hälsoeffekter vid mer utdragna och hetare värmeböljor liksom ökade risker för smittspridning i bedömningen av vårdbehovet.
- **Skydd av biologisk mångfald**  
Klimatförändringen ställer nya krav på förvaltning av hotade arter och ekosystem. Nya klimatförhållanden har stor betydelse för om en art kan leva på en viss plats eller inte.

## **Falköpings arbete för ett hållbart samhälle**

Falköpings kommuns inriktning för en hållbar utveckling har formulerats i kommunens flerårsplan 2008-2011 som antogs av fullmäktige 2007-06-18. Planens vision är *Det Goda Livet i Falköping*. I planen fastslås att centrala frågor i vår kommun handlar om hur vi kan arbeta med att öka livskvaliteten för våra kommuninvånare och anställda. Vad som är det goda livet är individuellt och förändras beroende på vilken fas i livet man befinner sig. Som kommun kan vi dock skapa förutsättningar för att öka livskvaliteten.

Utan att äventyra kommande generationers behov utvecklar vi ett långsiktigt hållbart samhälle. Hållbar utveckling innehåller tre aspekter – det ekonomiska, sociala och miljömässiga. Hållbar utveckling förutsätter ett helhetstänkande där hänsyn tas till alla tre aspekterna i samtliga verksamheter. Hållbarhetstanken syftar mot att kommunen ska skapa en ekologiskt hållbar utveckling och öka miljömedvetandet hos Falköpings invånare. Den kommunala verksamheten ska arbeta mot de nationella miljökvalitetsmålen som är tillämpliga på Falköping. Kommunens fullmäktige antog vid sitt sammanträde i juni 2007 även en ny

klimatstrategi. Huvudsakliga målsättningen i denna är minskningen av koldioxidutsläppen samt minskning av energianvändningen.

Sedan 1990-talet har kommunen arbetat med tre strategiområden: miljöanpassade transporter, hållbart energi- och avfallssystem, information och folkbildning. Dessa områden kommer vi att arbeta med även i fortsättningen och ett antal målsättningar och en handlingsplan som inbegriper flera kommunala förvaltningar har formulerats.

Kommunen håller på att avsluta ett klimatinvesteringsprogram, där fjärrvärmeutbygganden stod i fokus. Nyligen har vi tilldelats ytterligare medel för genomförandet av ett nytt klimatinvesteringsprogram, där tyngdpunkten ligger på uppförandet av en omlastningsterminal för gods mellan vägtrafik och tåg. En annan tyngdpunkt i klimatinvesteringsprogrammen var och är biogasproduktion, bygga upp en infrastruktur och en marknad för användning av gas. Med dessa projekt vidareutvecklar vi tanken om att skapa ett kretslopp mellan stad och land, där jordbruket är en viktig aktör för produktion och förädling av förnybara bränslen.

Kommunen är delaktig i många olika nätverk bland annat i *Klimatkommunerna*, *Hållbar utveckling i Väst* och *Luft i Väst* som är en organisation som verkar i Västra Götalandsregionen. Kommunen deltar även i SERN, som är ett bilateralt nätverk mellan Sverige och Italien med syfte att skapa näringslivskontakter mellan länderna och med miljö- och energifrågor som ett av arbetsområden. Biogas Väst är ett nätverk som har som mål att skapa en infrastruktur för biogas i Västsverige. Kommunen deltar även i BiogasMax, det största pågående EU-projektet för utveckling av biogas. Dessutom deltar kommunens tjänstemän och politiker i regionala projektgrupper, till exempel Energigården som har som mål att formulera energistrategier för Skaraborg, Miljösamverkan i Väst, Smart energi m fl.

Vårt deltagande i Uthållig kommun, Energimyndighetens program för hållbar utveckling med energi som språngbräda, kommer att gynna den ekonomiska utvecklingen av kommunen och regionen och därigenom ge möjlighet för tillväxt, nya företag och fler jobb. Vi kan utveckla och dela med oss av våra kunskaper och fortsätta utveckla effektiva person- och godstransporter (s.k. grön logistik), öka produktionen av energi från skog, åker, sol och vind och inte minst påverka våra kommuninvånare till en energieffektiv konsumtion av varor och tjänster.

Uthållig kommun kan lära oss nya tankesätt och bra arbetsmetoder för detta, genom ett deltagande i Uthållig kommun kan lära oss kommunicera på ett tydligare sätt och förmedla vår vision av det goda livet och en hållbar kommun till våra kommuninvånare. På det sättet kan vi stärka kommuninvånarnas delaktighet och engagemang i hållbarhetsfrågor. Uthållig kommun kan även ge oss värdefull vägledning för att formulera framtida strategier och handlingsplaner. Genom deltagande i Uthållig kommun vill vi hitta nya samarbetspartners utanför kommunen i syfte att främja vår egen utveckling, men även för att förmedla kontakter till t ex näringslivet

## **Medskick**

Samhällets sårbarhet beror främst på hur kraftigt och snabbt klimatet förändras och på hur väl förberett samhället är på att möta förändringen. En klimatanpassning av samhället är därför nödvändig.

- Falköpings kommun måste därför nu ha en tydlig och flexibel planberedskap för att anpassa samhället till de klimatförhållanden som kan förväntas och

klimatförändringen måste beaktas och ge ramarna för allt arbete som rör samhällets infrastruktur.

- En förutsättning för att bromsa utvecklingen är att öka kunskapen och engagemanget. Det krävs även gränsöverskridande samverkan med andra aktörer i samhället som medborgare, föreningar, näringslivet, andra kommuner, regionen samt aktörer på nationell och internationell nivå för att vara förbereda på den klimatförändring vi står inför samt skapa förutsättningar för ett klimatanpassat energisystem och näringsämnen i kretslopp.
- Som en kommun med stor potential i jord- och skogbruket måste Falköping vara förberedda att ta vara på de möjligheter en klimatförändring kan ge med längre odlingsperioder och nya produktionsformer.
- Falköpings kommun deltar redan idag i flera värdefulla program, projekt och nätverk som ger oss stora möjligheter att minska vår miljö- och klimatpåverkan samt anpassa oss till klimatförändringen. Men detta är färskvara som kräver ständig utveckling och förnyelse, så vi måste fortsätta att arbeta med dessa projekt och inom dessa nätverk från lokal till internationell nivå.

### 3. Konjunktoren och sysselsättningen

*Konjunktur definieras som rådande ekonomiskt tillstånd med avseende på flera variabler. Hur konjunktoren utvecklar sig både globalt och i Sverige sätter tydliga avtryck i sysselsättningen och därmed också i kommunens ekonomi.*

#### Slutsatser

- ”Den globala BNP-tillväxten bedöms ha kulminerat under 2006 och antas falla tillbaka något i år för att 2008 åter vända upp.”
- ”De närmaste åren är en kort period av återhämtning för kommuner och landsting. Detta förklaras delvis av den just nu starka samhällsekonomiska utvecklingen. En annan viktig förklaring är ett ökat fokus på god ekonomisk hushållning, rationaliseringar och därmed en relativt återhållsam utveckling av kostnaderna. Den positiva sysselsättningsutvecklingen bidrar de närmaste åren till en fortsatt gynnsam utveckling av skatteunderlaget och en real förstärkning av skatteintäkterna. Utvecklingen av antalet arbetade timmar mattas dock successivt av och återgår till mer normala nivåer i slutet av perioden. En schablonmässig beräkning visar att hela 2010-talet kommer att präglas av en svag utveckling av antalet arbetade timmar. För kommuner och landsting gäller det att ha en välskräddad kostym så att den inte behöver sys in med alltför många storlekar när de goda åren är förbi. Effektiviseringsarbetet måste alltså fortsätta.”

#### Internationell konjunkturutveckling

Sveriges kommuner och landsting (SKL<sup>4</sup>) skriver i sin ekonomirapport från maj 2007 att de förväntar sig en fortsatt god världskonjunktur de närmaste åren. De beskriver hotbilder i form av de amerikanska budget- och bytesbalansunderskotten samt en svalnande bostadsmarknad i USA som skulle kunna äventyra den globala konjunkturutvecklingen. En annan möjlig risk är att oljepriserna kraftigt drar iväg uppåt om de oljeproducerande länderna markant minskar sin produktion av råolja. Sådana hotbilder kan leda till oro på finansmarknaderna med stigande långräntor, fallande aktiebörser och accelererande inflation. SKL utgår dock inte från att dessa hot inträffar. Ett urval av SKL:s bedömning av BNP-tillväxt fram till 2008 framgår av tabellen som följer.

<b>Tillväxt (BNP)</b>	<b>2005</b>	<b>2006</b>	<b>2007</b>	<b>2008</b>
<i>Procentuell volymförändring från föregående år</i>				
Sverige	2,8	4,8	3,6	2,9
Norden exkl. Sverige	2,9	3,3	2,8	2,5
USA	3,2	3,3	2,3	2,8
Japan	1,9	2,2	2,5	2,2
Kina	10,5	10,7	10,0	9,0

Källa: Ekonomirapporten maj 2007, SKL

<sup>4</sup> Sveriges Kommuner och Landsting är en sammanslutning för kommuner, landsting och regioner i Sverige, vars verksamhet bygger på den lokala och regionala demokratin. Förbundet ska verka på medlemmarnas uppdrag och med utgångspunkt i den lokala och regionala demokratin.

## Prognos för perioden 2009 – 2012

I SKL:s rapport spår man under internationella förutsättningar att ”BRIC-länderna (Brasilien, Ryssland, Indien och Kina) kan mycket väl komma att bli den globala tillväxtmotorn. ... Trots tämligen beskedliga ökningstal har tillväxten i Japan legat över trend fyra år i rad.”

Världsekonomin fortsätter att växa starkt samtidigt som penningpolitiken stramas åt på många håll. Den senaste tidens turbulens på finansmarknaderna bedöms klinga av och återverkningarna på den reala ekonomin blir små. Under de kommande två åren dämpas den globala tillväxten något, främst till följd av en penningpolitisk åtstramning i stora delar av världsekonomin samt en cyklisk avmattning i företagens investeringar. Sammantaget blir den globala BNP-tillväxten 5,1 procent 2008 och 4,4 procent 2009. Den starka globala tillväxten innebär att resursutnyttjandet stiger och att inflationstrycket ökar under de närmaste åren, bl.a. till följd av att lönerna ökar snabbare än tidigare i stora delar av världsekonomin.

Prognosmakarna (Konjunkturinstitutet (KI), regeringen, SE-banken, SKL m.fl.) är relativt samstämmiga i att Sverige kommer att klara sig bra i den internationella konkurrensen. En fortsatt god tillväxt för Sverige är beroende av en framgångsrik export.

## Konjunkturutveckling i Sverige

### *Tillväxt (BNP) och inflation*

”Den svenska konjunkturen bedöms fortsätta att stärkas 2007 och 2008. BNP-tillväxten förväntas ligga över 3 procent båda åren för att sedan gå ner mot en mer trendmässig utveckling. Trots det redan mycket goda arbetsmarknadsläget 2007 bedömer vi att sysselsättningen kommer att stiga ytterligare 2008. Överhettningstendenserna beräknas medföra ihållande högre löneökningar, vilka bygger upp ett inflationstryck som utgör ett hot mot Riksbankens inflationsmål. Såväl sysselsättningen som BNP ökar därför successivt långsammare under de sista åren i perioden<sup>5</sup>, i takt med att arbetsmarknadsläget blir mer ansträngt och att en stramare penningpolitik bidrar till att hålla tillbaka utvecklingen.”<sup>6</sup>

### *Sysselsättning*

”På kortare sikt innebär vår bedömning goda förutsättningar för kommuner och landsting, då sysselsättningsuppgången driver på skatteunderlagstillväxten. Mot slutet av beräkningsperioden är dock läget ett annat då den trendmässiga sysselsättningsutvecklingen väntas stagnera. Detta baseras på att ökningen av antalet personer i arbetsför ålder bromsar in. Antalet arbetade timmar bedöms därför minska. Höga löneökningar beräknas då ge en jämförelsevis hög skatteunderlagstillväxt, men denna utveckling medför endast i liten grad ökade resurser till kommunsektorn eftersom lönerna för den egna personalen väntas stiga i samma takt.”<sup>7</sup>

<sup>5</sup> Med perioden avses 2006 – 2011, AH:s anm.

<sup>6</sup> SKL cirkulär 07:51 oktober 2007

<sup>7</sup> SKL cirkulär 07:51 oktober 2007

## Planeringsperioden 2009 – 2012

SKL redovisar valda nyckeltal för den ekonomiska utvecklingen i cirkulär 07:51.

### Valda nyckeltal

Procentuell förändring från föregående år om inte annat anges	2008	2009	2010	2011
BNP <sup>1</sup>	3,0	2,1	1,9	1,8
Timlön, hela arbetsmarknaden <sup>2</sup>	4,9	4,6	4,4	4,3
Sysselsättning, timmar <sup>1</sup>	1,3	0,1	-0,1	-0,2
Lönesumma	6,3	4,7	4,3	4,1
KPI, årsgenomsnitt	2,4	2,8	2,3	2,0

1 Kalenderkorrigerad

2 Enligt nationalräkenskaperna

Källa: SKL cirkulär 07:51

Olika skatteunderlagsprognoser redovisas också i cirkuläret.

Procentuell förändring	2007	2008	2009	2010	2011
SKL, okt 2007	6,1	5,9	5,1	4,6	4,3
BP08, sept 2007	5,5	6,1	5,3	4,5	
ESV, aug 2007	6,2	6,7	6,4	5,2	
SKL, aug 2007	5,6	5,3	5,0	4,6	

SKL:s kommentar till de olika prognoserna är att de ”företser en något snabbare tillväxt av skatteunderlaget än vad regeringen gjorde i budgetpropositionen för 2008 (BP08). Förbundets prognos visar en snabbare ökning än regeringens 2007, men lite lägre ökningstakter 2008 och 2009. Skillnaden förklaras främst av att löneökningarna väntas slå igenom på skatteunderlaget i olika takt. Därutöver räknar regeringen bland annat med en långsammare ökning av grundavdragen.

Ekonomistyrningsverkets (ESV) prognos baseras på antaganden om större lönehöjningar och snabbare sysselsättningstillväxt än förbundets och regeringens, vilket resulterar i en klart snabbare ökning av skatteunderlaget.”

### Medskick

- Den ekonomiska utvecklingen i Sverige ser generellt bra ut. Hur vill Falköping utnyttja situationen på bästa sätt?
- Den privata konsumtionen förväntas öka kraftigt. Hur ska vi locka hit boende, turister, arbetstillfällen kopplat till det?
- En lågkonjunktur kommer, men det kan dröja till efter 2010 enligt prognoserna.

## 4. Näringsliv och tillväxt

*Globaliseringsprocessen tillsammans med utvecklad teknik för kommunikation, leder till att avstånden i världen minskar. De nationella och lokala samhällena påverkas allt mer, och ofta mycket snabbt, av omständigheter och förändringar på den internationella arenan. Detta ställer större krav på att vara lyhörd och förändringsbenägen. Det ställer också krav på väl fungerande gränslösa nätverk för samarbete, information och kommunikation.*

### Slutsatser

- Kunskapsekonomins betydelse ökar allt mer. Standardiserad industriell verksamhet ersätts med mer forsknings- och kunskapsintensiv verksamhet. Små och medelstora företag har idag oftast dålig kontakt med forskning och utveckling
- Upplevelser är en trend som blir allt starkare.
- Miljöfrågan är en framtidsfråga som kan användas som drivkraft för nyskapande företagande.
- Tillväxt sker främst inom den privata tjänstesektorn och då främst i storstadsregioner. Orter utanför Göteborgsregionen blir då i framtiden allt mer beroende av Göteborgsregionen och dess tillväxt. Regionförstoring är en absolut nyckelfråga för företag och invånare i Västsverige.
- Tillverkningsindustrin har stor betydelse även framgent för kommuner som Falköping. Lägre efterfrågan på arbetskraft direkt i industrin kompenseras av kringverksamheter såsom transporter och diverse företagstjänster. Detta kräver bl.a. en stärkt transportinfrastruktur.(Se kapitel 6 Kommunikationer)
- Kommunen som en stor och betydande aktör i samhället kan genom sitt agerande stimulera önskvärd tillväxt.

### Regionen

Olika aktörer spår en fortsatt tillväxt i Västsverige de närmsta åren även om den mattas något. Sysselsättningsmässigt tror man att tillväxten främst kommer att ske inom den privata tjänstesektorn. Detta innebär att det främst är storstadsområdena och till viss del universitets- och högskoleorter som kommer att gynnas. Övriga delar av landet måste bidra med arbetskraft för att svara upp mot denna förväntade utveckling. Nordea tror att benägenheten att flytta kommer att öka då möjligheten att delta i olika arbetsmarknadsåtgärder nu minskar. Nordea tror dock även att tillverkningsindustrin kommer att utvecklas positivt den närmaste framtiden även om det är just inom den privata tjänstesektorn som den stora tillväxten kommer att ske.

Västra Götalandsregionen menar i sin rapport "Hållbar utveckling i Västra Götaland" att det 2020 kommer att finnas endast ett jobb av sju inom tillverkningsindustrin. Vidare spår man att ingen del i regionen kommer att ha mer än 25 % sysselsatta inom tillverkningsindustrin 2020. Man kan se att den strukturella omvandlingen vad gäller standardiserad industriell verksamhet kommer att kompenseras av en mer forsknings- och kunskapsintensiv verksamhet på såväl industri- som tjänstesidan, med grund i vidgade lokala arbetsmarknader. Man säger i denna rapport vidare att en utökad geografisk tillgänglighet vad gäller arbete och studier, s.k. regionförstoring är en absolut nyckelfråga för företag och invånare i Västsverige. Utifrån detta resonemang kan man konstatera att orter utanför Göteborgsregionen i framtiden är än mer beroende av Göteborgsregionen och dess tillväxt.

## Skaraborg och kunskapsekonomin<sup>8</sup>

”De grundläggande strukturella förhållandena i Skaraborg kan sammantaget bedömas som svaga i förhållande till de krav som kunskapsekonomin ställer och kommer att ställa än mer bestämt i framtiden. De styrkor som finns måste därmed utnyttjas fullt ut. De tydligaste är en potentiellt befolkningsrik lokal arbetsmarknad - bland de fem största i Sverige. Andra styrkor är en bra lokal framkomlighet generellt samt mycket god tillgänglighet till Göteborg och Stockholm i regionen. En hög livskvalitet, en varierad och konkurrenskraftig naturmiljö och ett starkt socialt kapital utgör också positiva delar. De strukturella förutsättningarna i och kring regionens största stad Skövde har under lång tid utvecklats positivt.

Men strukturen behöver också stärkas på en rad områden. Det gäller den ekonomiska basen som är bred, men saknar rejäl spets och domineras av traditionell industri och sektorer där utvecklingen mer än i övrigt berörs av politiska beslut. Det gäller kunskapsbasen där utbildningsnivåerna också inom regionens specialiteter är låga och där det i stort enbart är verksamheter inom den offentliga sektorn som klarar sig väl i nationell jämförelse. Det gäller mångfald där det typiska för Skaraborg snarast är det homogena. Det gäller tillgänglighet i ett internationellt europeiskt perspektiv. Det gäller moderniseringar och förbättringar för att minska olycksrisker och öka tempot på de största vägarna genom Skaraborg.

Utvecklingen under en så begränsad tid som ett decennium är i hög grad beroende av de strukturella förutsättningarna vid ingången av perioden. Utvecklingen i Skaraborg det senaste decenniet förefaller ha inneburit en försvagad konkurrenskraft gentemot omvärlden. Näringslivets förmåga att få avsättning för en ökad produktion med starkt växande produktivitet är positivt. Negativt är att detta inte kunnat ske på ett sådant sätt att sysselsättningen ökat nämnvärt eller så att kompetensnivåerna i verksamheten höjts gentemot omvärlden. En hård kamp för att bevara den egna positionen präglar det första riktigt globaliserade decenniet för Skaraborg. Och detta konstaterande gäller också de områden där Skaraborg har en tydligt specialiserad verksamhet. I några fall är sysselsättningsutvecklingen starkare än den svenska men kompetensnivåerna utvecklas långsammare. Den starkaste utvecklingen återfinns inom hälso- och sjukvård.

Ett svagt nyföretagande som växer sakta oroar. Insatser görs men ännu inte på en nivå eller under så lång tid att verkligheten ser ut att påverkas i nämnvärd omfattning. På lång sikt är förmågan att attrahera befolkning den tydligaste indikatorn på hur en region fungerar. I kunskapsekonomin är detta också den viktigaste framtidsindikatorn. Skaraborgs befolkningsutveckling är relativt svag. Långsiktigt finns ett bälte från Vänerkusten över Skövde mot Hjo med en positiv befolkningsutveckling. Utvecklingen i anslutning till Lidköping är bättre. Här ökar fastighetsvärdena mest och inflyttarna har en mer positiv åldersstruktur. Genomgående är dock ökningen av väl utbildad befolkning långsam i förhållande till mer expansiva regioner. Konkurrenskraftiga kluster finns men handlar om områden där omfattande effektiviseringar har lett till och kan antas leda till en minskning av antalet arbetstillfällen. Energisektorn har dock enligt aktörer från alla delar av samhället en stor potential för framtiden. Möjligen kan en sådan specialisering (inom ramen för en samlad satsning i Västra Götaland) leda till starkare utveckling med ökad sysselsättning inom Skaraborgs kärnområden i framtiden. Skaraborg är också en inte oväsentlig del av Västsverige. En region som i internationella undersökningar av innovation och innovationspotential

---

<sup>8</sup> Skaraborg och Kunskapsekonomin, en utredning av regionens utvecklingsförutsättningar gjord av Skaraborgs kommunalförbund och Västra Götalandsregionen.

hamnar mycket högt. Kärnkompetenserna bakom denna position finns i Göteborgsregionen. Att utnyttja och förstärka de naturliga kontaktytor som finns med Göteborg måste därmed ses som en mycket viktig uppgift för aktörer i Skaraborg.

Organisation av och ledarskap i utvecklingsarbete uppfattas genomgående som en svaghet av aktörerna i Skaraborg. Ambitioner och samverkan måste öka betydligt. Insikten om att det är viktigt att så sker finns brett i regionen. Hos aktörer från alla delar av samhället. Mer genomtänkta processer bör användas. Utvecklingsarbete tar tid och allt kan inte vara gemensamma frågor ens i Skaraborg. Prioriteringar om vad man arbetar med gemensamt behövs. Bilden av styrkor och svagheter, hot och möjligheter från de två arbetsmötena överensstämmer väl med den analys av indikatorer som gjorts. Processer som visar upp och där en grundläggande god attraktivitet för invånare säkerställs behöver prioriteras. Organisation och ledarskap utvecklas.

Fem kärnfrågor för Skaraborgs framtid:

1. Livskvalitet och attraktivitet
2. Ledarskap och organisation i Skaraborg
3. Kunskapsutveckling i mötet mellan högskola och det omgivande samhället
4. Tillgänglighet och koppling till omvärlden
5. Affärsdriven samverkan för konkurrenskraft och samhällsutveckling

## **Falköpings kommun**

Falköpings kommun har en relativt liten andel sysselsatta inom den privata tjänstesektorn och relativt många sysselsatta inom tillverkningsindustrin. Sett till vad som sägs ovan är detta i sig ett problem för kommuner som Falköping. Strukturen är inte gynnsam om man ser till de långsiktiga trenderna på arbetsmarknaden med en växande privat tjänstesektor och en krympande och internationellt hårt konkurrensutsatt tillverkningsindustri.

Här kan man, som Nordea säger i sin rapport, konstatera att de kommuner som klarade 90-talets stålbad förefaller ha en stark livskraft. Nordea menar att industrin i kommuner som Falköping är en stark tillväxtmotor. En låg efterfrågan på arbetskraft direkt i industrin kompenseras av ett genererande av mycket kringverksamhet såsom transporter och diverse företagstjänster. Nordea menar i sin rapport att även om tillväxten i kommuner som Falköping växer långsammare än storstadsregionerna kommer det ändå att vara en relativt stark tillväxt de närmsta åren.

Problemet på lite längre sikt är just det faktum att alla menar att den stora tillväxten kommer att ske i den privata tjänstesektorn. Den stora tillväxten sker här främst i storstadsregionerna. Falköpings kommun har här ändå en möjlighet att dra nytta av denna tillväxt genom sina goda kommunikationer. Falköpings goda kommunikationsläge är en konkurrensfördel som måste vårdas och utvecklas. Detta ger Falköpingsborna tillgång till en stor och utvecklad arbetsmarknad.

För att stärka näringslivets konkurrenskraft ytterligare behövs en förstärkt transportinfrastruktur. Utvecklandet av "Terminal Skaraborg/Dryport Falköping" ger Falköpings och Skaraborgs företag, via bl.a. Göteborgs Hamn, en god tillgänglighet till stora och viktiga marknader. Ett utvecklande av en "Dryport" ger också Göteborgs Hamn utvecklad infrastruktur till nytta för deras nödvändiga tillväxt.

Miljö är en framtidsfråga som kan utnyttjas som drivkraft för nyskapande företagande, t.ex. jordbrukssektorns utveckling mot att också kunna bli energileverantörer. Ett annat viktigt tillväxtområde gäller livsmedelsproduktion. Lokal livsmedelsförädling har ökat och kommer än mer att öka i betydelse. Detta är ett resultat av ett allt mer aktivt miljöintresse och en tydlig koppling till ett ökat intresse för olika typer av upplevelser. Tidigare har nämnts att Västsverige har en stark ställning inom upplevelsenäringen och då specifikt industriell design, turism/besöksnäring och kultur. Här finns för Falköping en potential till framtida tillväxt, bl.a. genom att utveckla området kulturturism med bas i vår natur och historia.

Slutligen kräver den allt mer tydliga kunskapsekonomin en fortsatt satsning på kompetenshöjning inom det lokala näringslivet. Falköpings kommun måste arbeta aktivt för att stimulera företagen att ta till sig ny kunskap samtidigt som vi också måste arbeta aktivt med att förmå forskningen att på ett naturligare sätt närma sig våra små och medelstora företag.

### **Medskick**

- Utveckla samverkan med det befintliga näringslivet för att tillsammans kunna skapa rätt förutsättningar för tillväxt (hård och mjuk infrastruktur, t.ex. mark för industri och handel, kommunikationer, transportinfrastruktur, kompetensfrågor m.m.)
- Utveckla förutsättningar för ”nya” branscher (logistik, miljö, upplevelsesektorn) som kompensation för en förväntad minskning av antalet arbetstillfällen inom bl.a. industrisektorn och kopplat till detta arbeta för att stimulera ett ökat nyföretagande
- Utveckla vår mentala och fysiska närhet till Göteborgsregionen. Falköpings styrka i detta perspektiv ligger i vår goda miljö kopplat till vår relativa närhet till och goda kommunikationer med Göteborgsregionen. Detta ger oss del i en större och utvidgad arbetsmarknad i stark tillväxt. Vidare får vi allt bättre förutsättningar för företagsetableringar utifrån det faktum att järnvägen får en allt större betydelse vad gäller godstransporter. Det är lättare att flytta företag nära goda transportstråk än att flytta goda transportstråk till företagen.
- Utveckla nyföretagande och entreprenörsanda.

## 5. Arbetsmarknaden

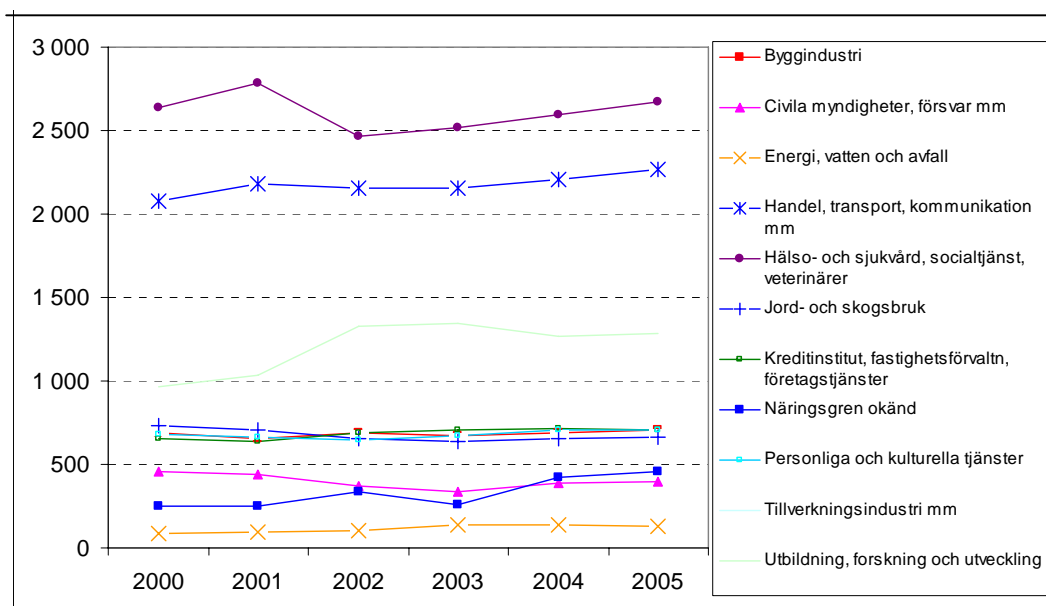
*Konjunkturen och tillväxten utvecklas fortsatt positivt för Göteborgsregionen och även sysselsättningen ser ut att hålla i sig. Falköpingsbornas arbetsmarknad och sysselsättning ser bättre ut än genomsnittet för regionen med undantag för ungdomarna där vi också har ett utflyttningsnetto på 81 personer 2006. Den fortsatt goda utvecklingen har samband med den tillverkande industrins uppgång.*

### Slutsatser

- Läget på arbetsmarknaden ser bra ut i regionen och under planeringsperioden minskar arbetslösheten i Falköping och Västra Götalands Regionen. Falköping har ca 4 % högre sysselsättningsgrad än regionen och riket vilket sannolikt beror på Falköpingsbornas goda pendlingsförmåga och den framgångsrika tillverkande industrin.
- Sysselsättningen har ökat något för de traditionellt svaga gruppernas på arbetsmarknaden men deras andel av den totala arbetslösheten ökar.
- Arbetslöshet och låg sysselsättning märks till viss del bland ungdomsgrupperna. Ungdomarna möter högre utbildningskrav på arbetsmarknaden. Eleverna på Ållebergsgymnasiet har en relativt god utbildningsnivå med 75 % genomströmning vilket följer rikssnittet. Andelen elever som fått slutbetyg i Falköping för grundläggande högskolebehörighet är något högre än snittet i riket.
- Fortsatt positiv konjunktur med fler arbetstillfällen i regionen och Falköping

### Arbetstillfällena i Falköping

Ur sysselsättningssynpunkt dominerar antalet arbetstillfällen av tillverkningsindustrin som tillsammans med byggverksamheten sysselsätter cirka 30 % av befolkningen jämfört med cirka 27 % för regionen. Även inom jordbrukssektorn är förvärvsfrekvensen klart högre än regiongenomsnittet med 5 % mot 1 %.

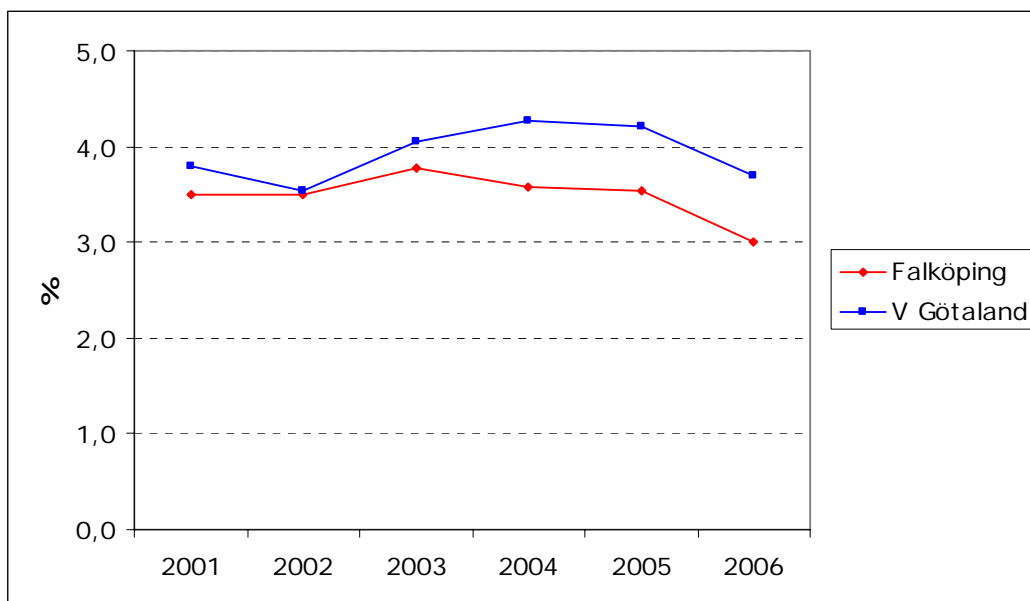


Oavsett antalet minskade arbetstillfällen är förvärvsintensiteten (20-64 år) fortsatt relativt hög. Andelen arbetade timmar är nu den högsta som någonsin uppmäts sedan AKU mätningarna startade.

Andelen äldre i befolkningen ökar. Sverige har redan haft en kraftig expansion av gruppen 65 år och äldre. Framför oss har vi ny expansion som kommer att hålla i sig fram till början av 2030-talet. Det är de stora barnkullarna på 1940-talet och senare 1960-talet som når pensions ålder.

### Arbetslösheten något lägre i Falköpings kommun

I september 2007 var Falköpings andel öppet arbetslösa 5,5 procent av befolkningen mellan 18-24 år, totalt för gruppen 18-64 år var andelen 2,7 %.



De senaste åren har arbetslösheten minskat i både Falköping och Västra Götalandsregionen. Falköping har 0,5 % lägre arbetslöshet än Västra Götalandsregionen vilket sannolikt kan förklaras av Falköpingsbornas goda pendlingsförmåga (Se avsnitt om näringslivet) och relativt höga sysselsättningsgrad inom den konjunkturstarke tillverkande industrin där andelen sysselsatta idag ligger på höga 25 % för Falköpingsborna. Sysselsättningen inom den tillverkande industrin kommer troligen att minska ganska rejält på 10-15 års sikt pga rationaliseringar.

Ungdomsarbetslösheten är på rätt väg men högre än arbetslösheten totalt fortfarande. Ungdomsarbetslösheten i Falköping ligger 0,8 procentenheter över länet. Orsaken till den höga nivån 2003 har sin förklaring i att Arbetsförmedlingen i Falköping tvingades slå stopp på samtliga arbetsmarknadspolitiska program för ungdomar under hela hösten. Sysselsättningen för ungdomar 18-24 år har ökat med 215 personer under åren 2003-2005 och denna trend håller i sig även in i 2007.

### Den förändrade arbetsmarknadspolitiken

I samband med regeringsbytet 2006 har tydlig omläggning av arbetsmarknadspolitiken skett. Sänkta anslag till Arbetsförmedlingarna har kompenseras med sänkta skatter på arbete och

sänkta arbetsgivaravgifter. Denna förändring har troligen påskyndat en del planerade nyanställningar, men dessa har inte gått till den grupp arbetslösa som har svagast ställning på arbetsmarknaden. Utanförskapet på arbetsmarknaden blir allt mer tydligt och ställer än högre krav på kommunala insatser.

Ållebergsgymnasiets individuella program har idag ca 120 elever, varav ca 50 % bedöms ha behov av ytterligare extra stöd utöver iv programmet för att klara av att komma ut på arbetsmarknaden. 71 st ungdomsfamiljer i Falköping uppbär idag försörjningsstöd. Det är en minskning mot samma tid 2006 men inte lika stor minskning som för övriga grupper. Bedömningen som kommunen gör tillsammans med Arbetsförmedlingen är att ca 350 ungdomar står utanför den ordinarie arbetsmarknaden i Falköpings kommun, oktober 2007. Till detta ska också läggas att ökningen av ungdomar som uppbär aktivitetsersättning (fd sjukpension) ökat från 60 till 100 under den senaste tvåårsperioden. 217 är idag inskrivna som arbetslösa hos Arbetsförmedlingen varav 71 är i program.

Den enskilt största orsaken till ungdomars arbetslöshet är en svag förankring i samhället. Tendensen är tydlig, att en familj med arbetslösa föräldrar i mycket större utsträckning än andra också får barn som hamnar utanför arbetsmarknaden. Detta gäller naturligtvis även ungdomar med invandrarbakgrund, men här är problematiken än tydligare.

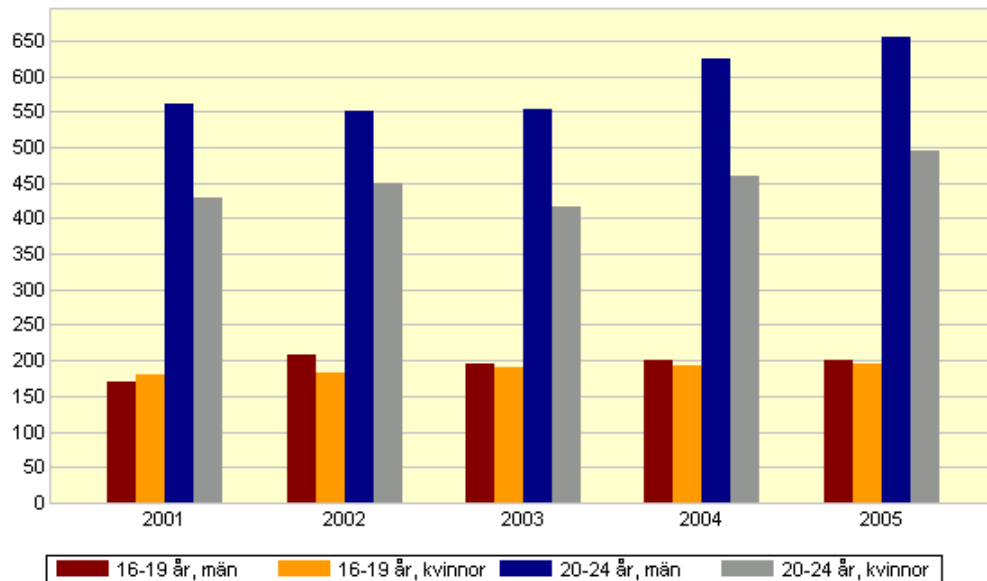
#### Arbetsökande ungdomar 18–24 år (exkl. åtgärder)



Källa: SCB

### Förvärvsarbetande 16-24 år i antal.

**Befolkningen 16+ år efter ålder, kön och tid.  
Region=1499 Falköping, Sysselsättning=förvärvsarbetande. (antal)**



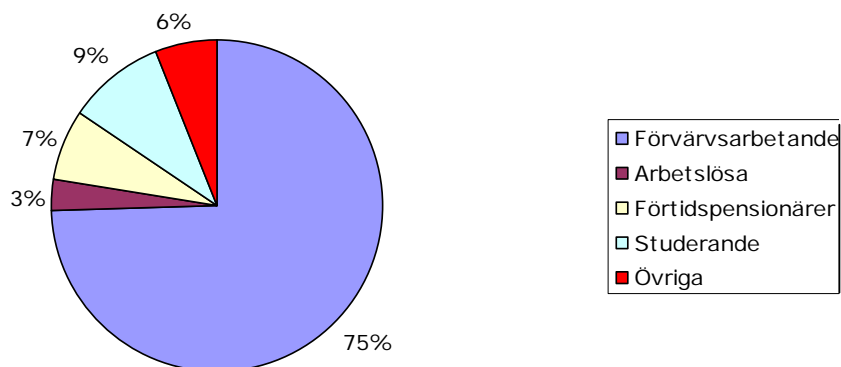
© SCB

### Arbetskraften

Det kan ibland vara missvisande att enbart studera arbetslösheten. Utöver de arbetslösa finns en stor andel av den arbetsföra befolkningen som inte deltar i arbetskraften över huvudtaget, varken som arbetande eller arbetslösa. Det är därför betydelsefullt att även vända på perspektivet och studera sysselsättningen. Sysselsättningen har dessutom en avgörande betydelse för kommunernas skatteunderlag och för tillväxt och välstånd på lång sikt.

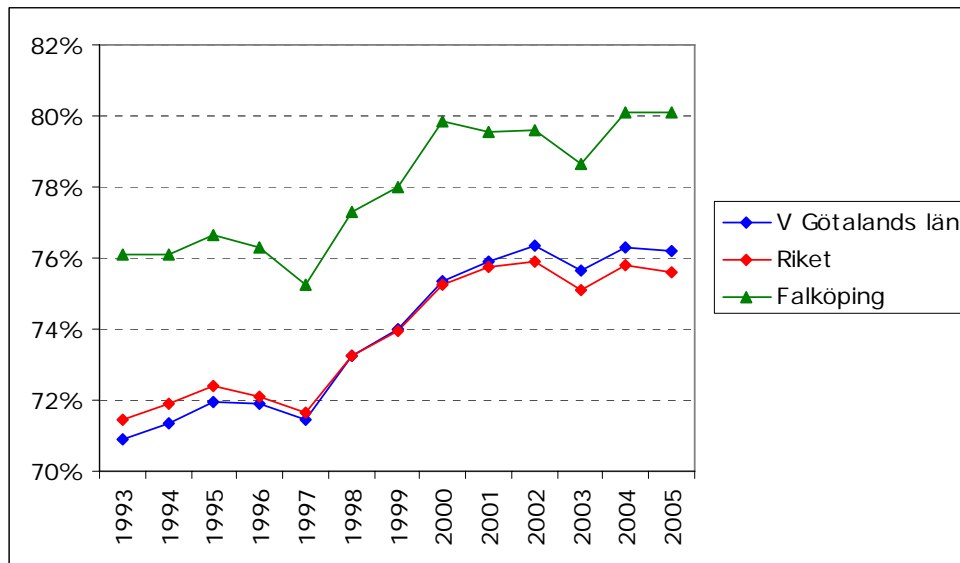
Principiellt kan relationen mellan arbetslösa, studerande, arbetande och de som står helt utanför arbetskraften framställas som i diagram 6. Övriga, de som inte deltar i sysselsättningen eller är arbetslösa är bland annat långtidssjukskrivna, förtidspensionerade och bidragsberoende. Värnpliktiga är ej inräknade. Förändringen över tid är marginell.

*Falköpings arbetsföra befolkning uppdelad i andel arbetslösa, förvärvsarbetande, förtidspensionärer, studerande och övriga. 18-64 år 2005.*



Källa: SCB. AMPAK 2005

*Andel sysselsatta av befolkningen mellan 20-64 år i Falköping i Västra Götalands Regionen och riket.*



Källa: SCB

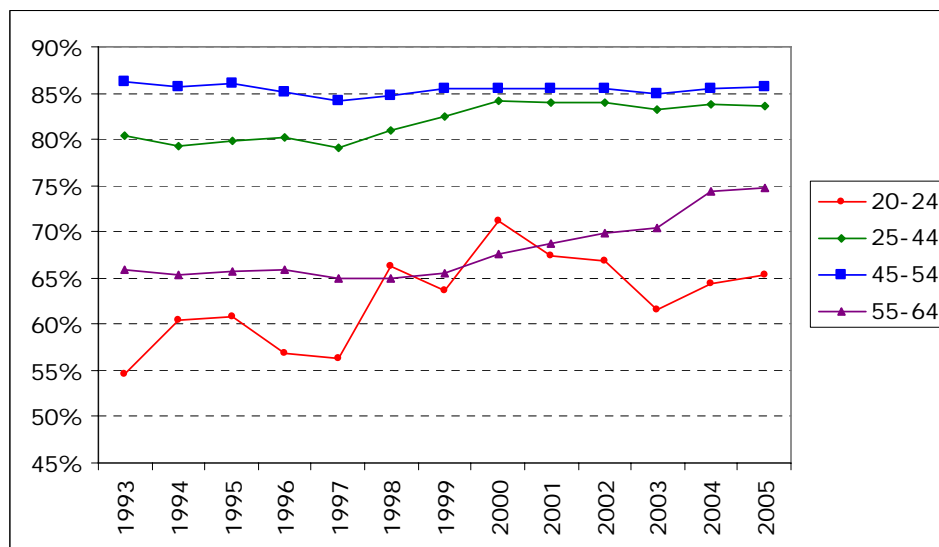
### **Återhämtning i andelen sysselsatta**

Från år 1997 startade en återhämtning. Före 1997 hade riket en något högre sysselsättningsgrad än regionen. Därefter följdes kurvorna åt och år 2001 gick Västra Götalandsregionen förbi riket. Utvecklingen speglar av allt att döma den konjunkturuppgång som kan kopplas till den tillverkande industrins ökning. Det är främst SAAB och Volvo med tillhörande underleverantörer som bidragit till den positiva sysselsättningstrenden.

### **Oförändrad sysselsättning för "kärngrupperna" på arbetsmarknaden**

Det var särskilt ungdomarna som drabbades under lågkonjunkturen 2001–2003. De äldre över 55 år ökade sin sysselsättning. Detta kan ses som en effekt av deras fastare förankring på arbetsmarknaden och av att en hög andel arbetar i de branscher som gynnas av konjunkturutvecklingen. Sysselsättningsgraden för kärngruppen på arbetsmarknaden d.v.s. gruppen 25-54-åringar förändrades inte nämnvärt.

*Andel sysselsatta av befolkningen mellan 20-64 år i Falköping, uppdelat efter olika åldersgrupper, åren 1993–2004. Källa: SCB*



### ***Ungdomsgenerationen möter en kärv arbetsmarknad***

Dagens ungdomar har haft det betydligt svårare att etablera sig på arbetsmarknaden än tidigare generationer. De har lägre sysselsättningsnivå och högre arbetslöshet än de ungdomar som startade sin yrkeskarriär under 70 – och 80 talen. Utbildningsnivå och kompetenskrav har ökat, vilket gör att de flesta jobb kräver gymnasiekompetens. Jämfört med riket och regionen har Falköping en genomsnittlig andel ungdomar med gymnasiekompetens.

Under 2005 och 2006 lämnade ca 75 procent av eleverna vid Ållebergsgymnasiet skolan med slutbetyg. Det är jämförbart med de siffror som gäller för hela riket. Däremot hade fler av de elever som fått slutbetyg i Falköping grundläggande högskolebehörighet än vad som var snittet i riket. Den trenden har hållit i sig under flera år och Falköpings resultat har förbättrats över tid.

### ***Arbetslösheten i riket ökar för utomnordiskt födda***

Den öppna arbetslösheten för utomnordiska medborgare var i september 2006 9,5 procent av befolkningen i arbetsför ålder. Sedan 2005 har arbetslösheten minskat mer i Falköping än i regionen som helhet.

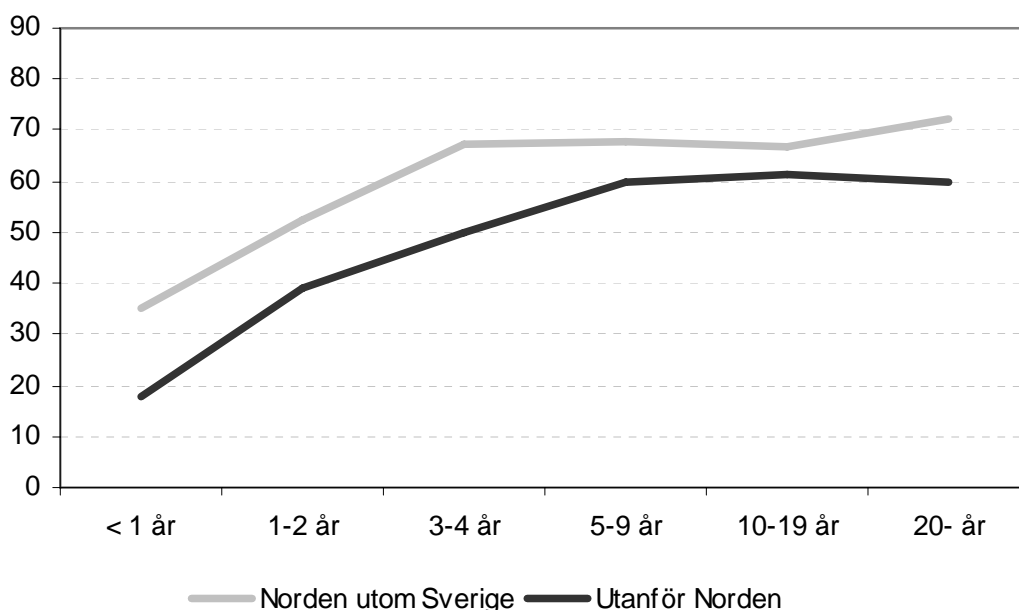
### ***En diskriminerande arbetsmarknad (SCB)***

Andelen unga i Falköping avviker inte från riket och regionen. Falköping har relativt liten andel av befolkningen som är utomnordiskt födda, 5,8 procent jämfört med riket som ligger på 9,4 procent.

Ungdomar och utländska medborgare har generellt svårare att hävda sig under tider med lågkonjunktur. Sysselsättningsgraden hos utrikes födda visar att dessa har låg sysselsättning i förhållande till svenskfödda. Särskilt påtagligt är det för utrikes födda utanför Norden. Likväl går utvecklingen åt rätt håll och framförallt utrikes födda utanför Norden har ökat sin sysselsättning med mer än tio procent de senaste sex åren.

Utvecklingen gäller hela riket. I diagram 10 visas hur sysselsättningsnivån varierar med vistelsetiden i Sverige.

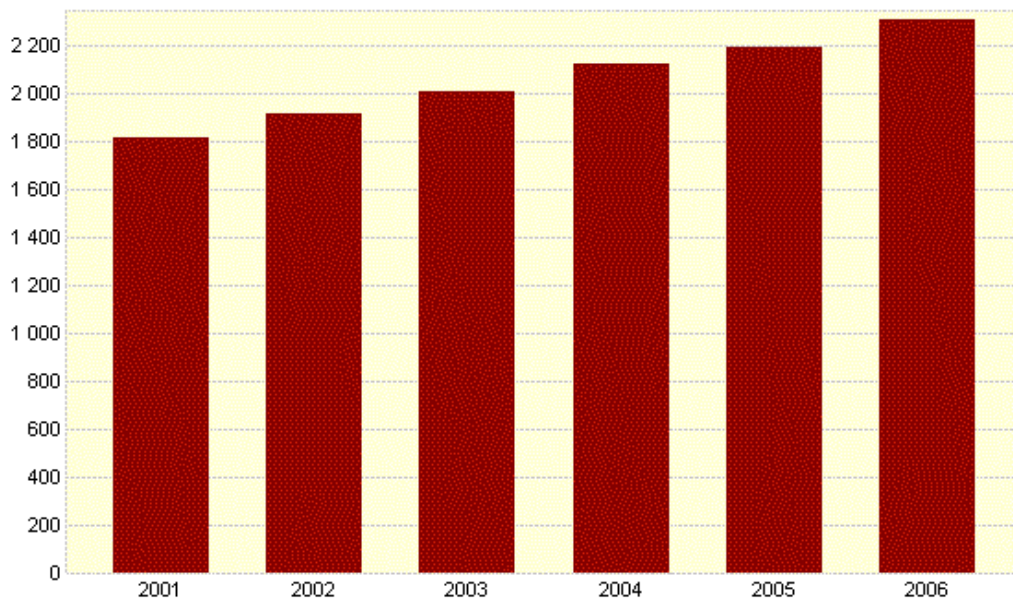
*Andel sysselsatta (%) efter vistelsetid i Sverige hos utrikes födda inom respektive utanför Norden.<sup>9</sup>*



Diagrammet visar att efter ett visst antal år har ytterligare vistelsetid ingen betydelse. Efter 3-4 år för utrikes födda inom Norden och 5-9 år för utrikes födda från övriga världen så når man i princip en konstant sysselsättning på nästan 70 respektive 60 procent. Resultaten påvisar att språket och kulturen ger en del av förklaringen. Trots ökningen är det likväl en bit kvar till nivån för svenskfödda.

Utbildning lönar sig, men i lägre utsträckning för personer födda utanför Norden. Möjligheterna att ta sig in på arbetsmarknaden ökar generellt med ökad utbildningsnivå. Den svenska arbetsmarknaden har däremot betydligt svårare att tillvarata utomnordiska utbildningar.

**Utrikes födda efter tid.  
Region=1499 Falköping, Ålder=totalt. (antal)**



© SCB

Långtidsarbetslösa har minskat i Falköping (AMS) fram till 2006 men ökar under 2007. Bland utomnordiskt födda är ökningen störst. Under oktober 2007 var 119 utomnordiskt födda personer arbetslösa och av dessa var 28 personer långtidsarbetslösa. Under oktober 2006 var arbetslösheten 121 personer och av dessa var 16 personer långtidsarbetslösa. Skillnaden mellan 2006 och 2007 visar en ökning av de långtidsarbetslösa med 36 personer varav 12 av dessa är utomnordiskt födda. Största delen av ökningen beror på kraftigt minskade arbetsmarknadspolitiska program, och detta har drabbat utomnordiskt födda hårdast.

## Medskick

- Ungdomsarbetslösheten i Falköping ligger något över regionen men går just nu något bättre än rörelsen i regionens utvecklingskurva. Fortsatt fokus på de med svag förankring i samhället är dock mycket viktigt då många anställningar är av tillfällig karaktär.
- För att öka mångfalden på den lokala arbetsmarknaden är det av yttersta vikt att Kompetens- och arbetslivsnämnden och socialnämnden fortsätter att utveckla den arbetsmodell som syftar till att fler personer bland dem som idag är i behov av

försörjningsstöd ska uppnå egen försörjning genom arbete eller studier. Här bör både personella som ekonomiska resurser samordnas än mer.

- Den grupp ungdomar som står längst från arbetsmarknaden och har en svag förankring i samhället måste få ett klart mer långtgående stöd, framför allt med att bygga nätverk och få referenser.
- Kommunen har ett mycket tydligt ansvar för individen, och kommer förr eller senare få stora kostnader om vi inte får bukt med utanförskapet på arbetsmarknaden. Dessa kostnader kan minskas betydligt om vi klarar av att prioritera insatser i ett tidigt skede istället.
- Den förändrade arbetsmarknadspolitiken ställer än större krav på att kommunen verkar för att goda pendlingsmöjligheter finns, så man kan bo kvar i kommunen och ändå försörja sig.

## 6. Befolkningen

### Slutsatser

- Falköpings kommun har haft en något minskande befolkning sedan 1974 med undantag för en period 1985 – 1995 samt de fyra senaste åren då vi har blivit fler.
- Falköping har ett negativt födelseöverskott, dvs det dör fler än det föds, men ett flyttningsöverskott har sedan 2002 lett till att befolkningen har ökat.

### Befolkningsutvecklingen i Sverige i korta drag<sup>10</sup>

#### *Sveriges folkmängd 10 miljoner om 20 år*

Sveriges folkmängd passerade nio miljoner under år 2004 och om ca 20 år beräknas folkmängden nå upp till 10 miljoner. I år väntas befolkningen öka med omkring 56 000. Ökningen beror främst på invandring, men även på att det föds fler än det dör.

#### *Fortsatt stor invandring under året*

År 2006 var invandringen till Sverige rekordstor. Närmare 96 000 invandrade till Sverige. Under 2007 förväntas en fortsatt stor invandring. Totalt antas omkring 82 000 invandra till Sverige under året. Samtidigt antas närmare 40 000 personer flytta från Sverige till något annat land.

#### *Barnafödandet stabiliseras*

Barnafödandet har haft en uppåtgående trend sedan bottenåret 1999. År 2006 uppgick det summerade fruktsamhetstalet till 1,85 barn per kvinna, samma nivå som antas för 2007 och framåt. Det betyder att omkring 106 000 bebisar förväntas födas under året.

#### *Medellivslängden ökar mer för män*

Dödligheten för män minskar mer än för kvinnor. Den förväntade livslängden för män är idag 78,7 år och förväntas öka till 83,8 år 2050. För kvinnor förväntas livslängden öka från 82,9 till 86,3 under samma tidsperiod.

#### *Varierande födelsekullar ställer krav på skolan*

I Sverige har födelsekullarna varierat kraftigt under de senaste decennierna vilket ställer krav på samhällsplaneringen. De närmaste åren ökar pressen på förskolan. Även trycket på förskoleklasser och lågstadiet blir större. Däremot minskar antalet högstadieelever de närmaste åren medan antalet gymnasieungdomar når en topp under 2008.

#### *Ungdomarna i 20–24-årsåldern blir fler*

Antalet i åldern 20–24 år förväntas öka med i genomsnitt 20 000 per år de närmaste sex åren. Det är de stora barnkullarna födda omkring 1990 som närmar sig dessa åldrar och som snart skall ut på arbetsmarknaden.

#### *Fler pensionärer*

Samtidigt som antalet ungdomar i 20–24 års ålder ökar är det många som kommer upp i pensionsåldern och lämnar arbetslivet. Från 2008 och fem år framåt ökar åldersgruppen 65–69 år med i genomsnitt 25 000 per år.

---

<sup>10</sup> Källa: reviderad befolkningsprognos från SCB

### ***Den arbetsföra befolkningen minskar inte***

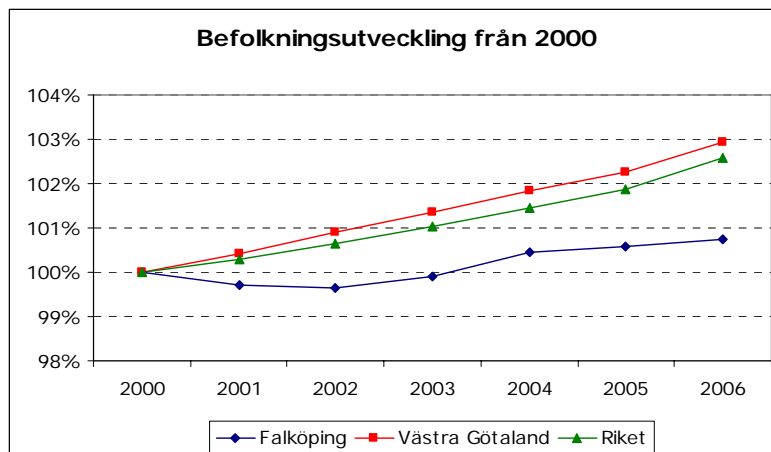
Trots att så många 40-talister närmar sig pensionsåldrarna och därmed lämnararbetskraften kommer inte den arbetsföra befolkningen att minska, utan ökar under den närmaste 10-årsperioden med 76 000 personer. Däremot ökar den så kallade försörjningskvoten genom att antalet äldre ökar.

### ***80+ blir fler om tio år***

De närmaste 10 åren kommer antalet 80 år och äldre endast öka marginellt. Däremot kommer en mycket kraftig ökning att påbörjas omkring år 2020. Mellan 2020 och 2030 antas antalet 80+ att öka med ca 236 000. Det är de stora kullarna födda på 1940-talet som påverkar utvecklingen.

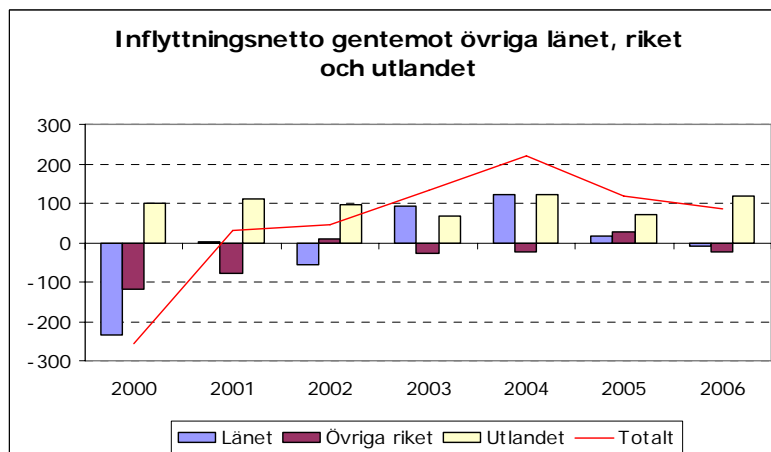
## **Befolkningsutveckling från 2000**

För fjärde året i rad ökar Falköpings befolkning. Inflyttningen har minskat något men å andra sidan har det negativa födelseöverskottet, dvs skillnaden mellan antalet döda och födda, minskat. Det positiva befolkningsutvecklingen har fortsatt under 2007 och befolkningen är nu 31 286 (31 augusti), en ökning med 46 personer. Vid en jämförelse med riket och länet (diagram) framgår befolkningsutvecklingen.



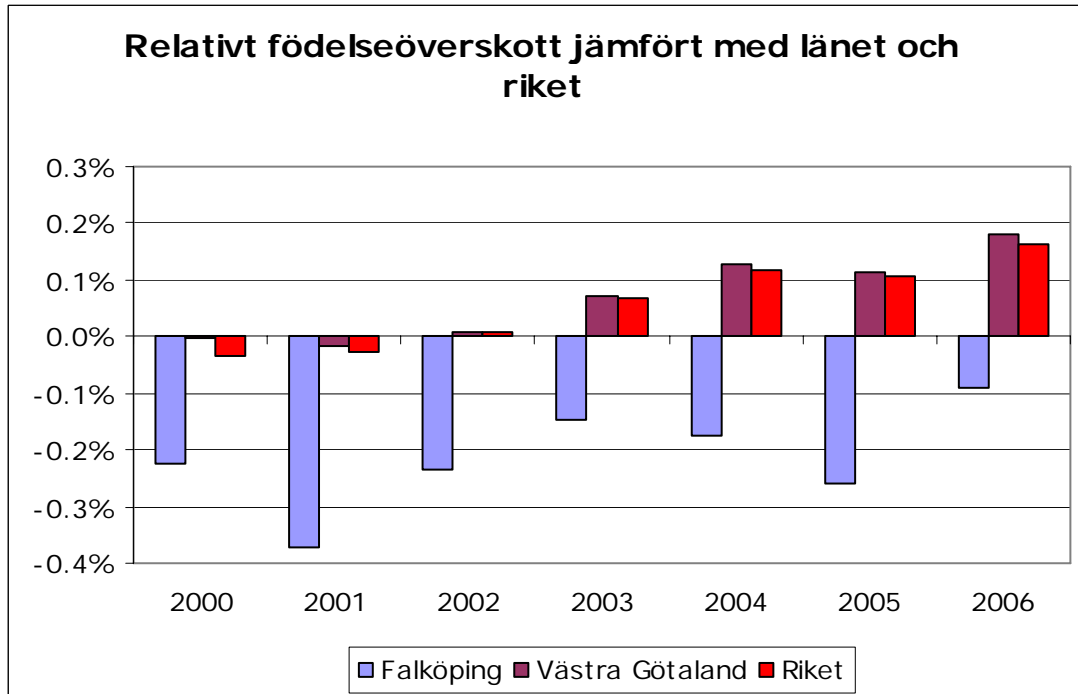
Källa: SCB

Diagrammet visar inflyttningens olika komponenter. En ganska stor del av inflyttningen till kommunen sker från utlandet.



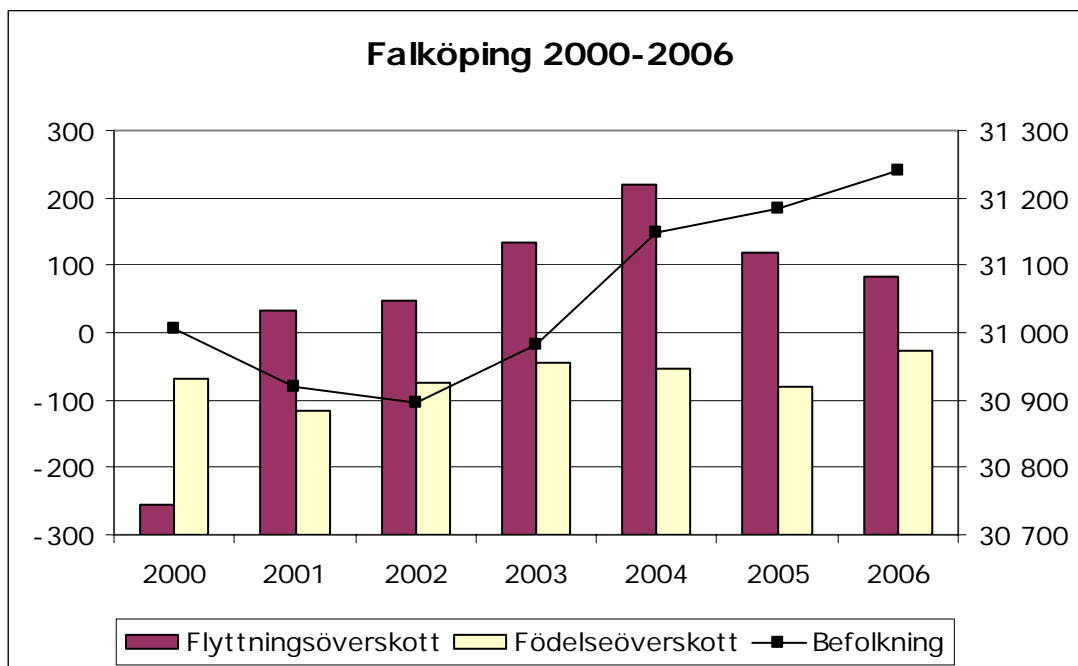
Källa: SCB

Det är över tio år sedan vi hade ett positivt födelseöverskott. Den låga nativiteten är ett stort problem och inget tyder på att nettofödelsetalen kommer att bli positiva inom en överblickbar framtid. Födelsetalen har minskat med över 100 barn de senaste 10-15 åren. Som framgår av diagrammet har Falköping ett negativt födelseöverskott. Det dör alltså fler människor än det föds.



Källa: SCB

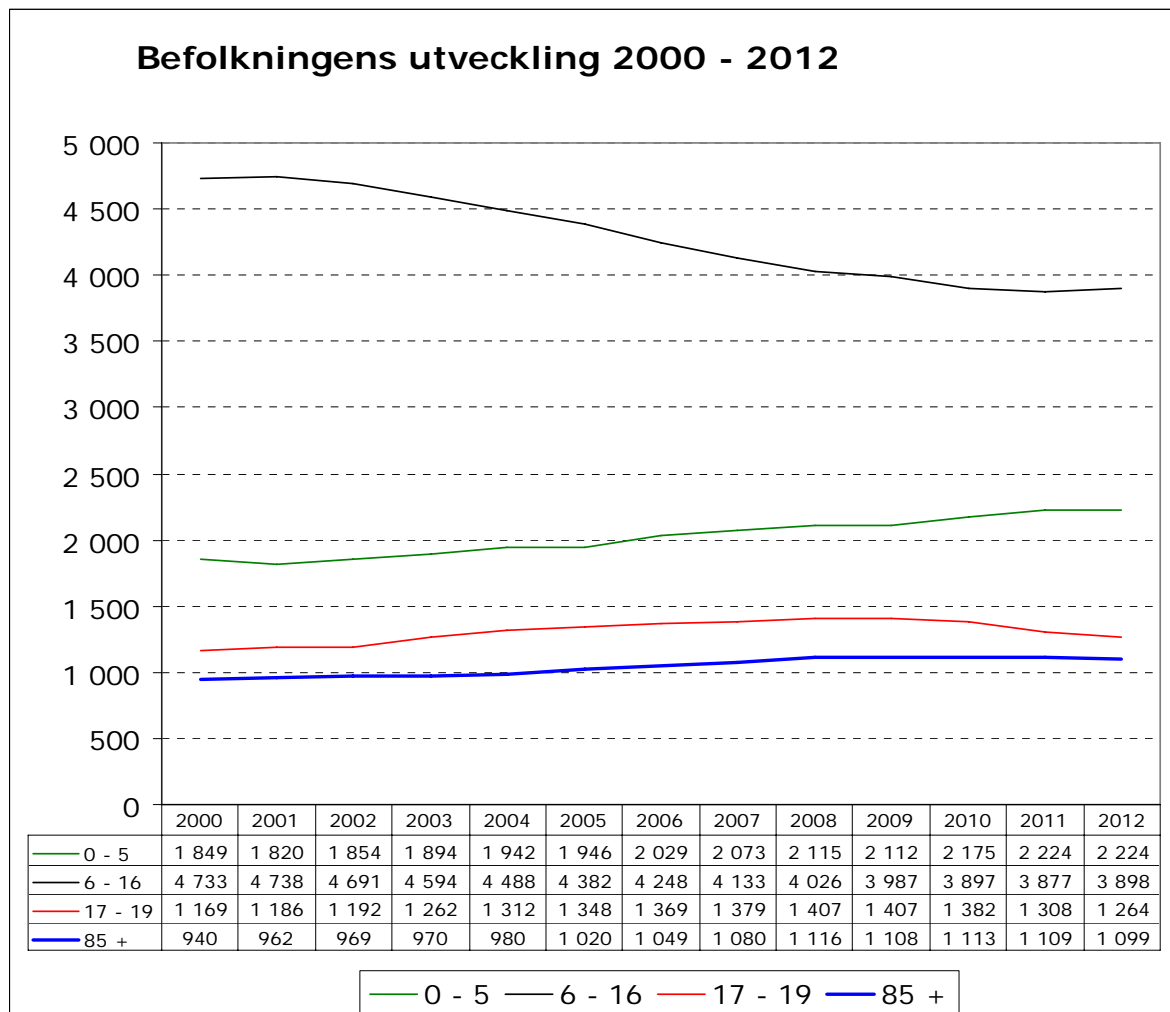
Sedan 2002 har befolkningen ökat. Som framgår av diagrammet beror detta på inflyttning till kommunen.



Källa: SCB

## Prognoser

Statisticon AB har gjort en befolkningsprognos för Falköpings kommun som skiljer sig ganska mycket från tidigare befolkningsprognos. I nedanstående diagram redovisas resultaten för vissa åldersgrupper fram till år 2012, utifrån att kommunen har verksamhet för dessa.



## Medskick

- En fortsatt ökning av befolkningen är helt beroende av en positiv nettoinflyttning. Hur får vi människor att flytta till Falköping?
- Gruppen 0-5 –åringar bedöms öka med drygt 100 barn under flerårsplaneprioden, samtidigt som grundskolans elevtal minskar med knappa 90. Ungdomar i gymnasieåldern når sin topp under 2009 för att därefter minska med kring 150 stycken. Vilka konsekvenser får detta i vår skol- och förskoleverksamhet?
- Gruppen 85 år och äldre blir större. Ökningen från 2007 till 2008 är 36 personer och enligt prognosen kommer nivån 2008 att ligga kvar under ytterligare 3 år. Vilka konsekvenser får detta för vår äldreomsorg?

Statisticons prognos bekräftar bilden av behovet av omfördelning av resurser mellan barn- och utbildningsverksamheterna och äldreomsorgen. Denna bild har varit med som en planeringsförutsättning sedan 2005.

## 7. Boende och bostäder

*En viktig aspekt både för den enskildes livskvalitet men också för kommunens attraktionskraft i sin helhet, är att vi kan erbjuda bra boendialternativ i en säker och trygg miljö för människor i olika skeenden i livet och för människor med skiftande behov.*

### Slutsatser

- Falköpings kommun har en positiv utveckling vad gäller antalet färdigställda småhus per år.
- Efterfrågan på småhustomter har ökat något under de senaste åren. Under perioden jan-okt 2007 har 17 småhustomter sålts och 14 småhus färdigställts.
- Det finns en stor och växande efterfrågan på större lägenheter (3 r o k och större) med centralt läge, gärna i markplan eller med tillgång till hiss. Efterfrågan kommer från alla kategorier, men företrädesvis från många äldre som idag bor i villa och vill ändra boende.
- Under senare tid har olika exploitörer visat intresse för bostadsbyggande i Falköpings stad.

### Bostadsbyggande<sup>11</sup>

Boverket uppger att Sverige är inne i en period med mycket stark ekonomisk tillväxt och snabbt ökande sysselsättning, vilket stärker bostadsefterfrågan. Stigande räntor förväntas dock medföra att tillväxten i bostadspriserna mattas av. Bostadsbyggandet kan, på toppen av högkonjunkturen, pressas ner till följd av de borttagna statliga stöden samt brist på resurser, som leder till stigande byggpriser och att byggstartar förskjuts.

#### *Inbromsning av byggandet*

Boverkets prognos är att 39 000 bostäder kommer att påbörjas år 2008. Det är något färre än Boverket bedömer faktiskt påbörjades år 2006. Räntebidrag och investeringsstöd lämnas inte för hus som påbörjats efter år 2006. Många passade därför på att påbörja en bottenplatta innan årsskiftet, så kallade Odellplattor. Dessa projekt, med statliga stöd, håller byggandet uppe under 2007.

#### *Färre hyresrätter*

Byggandet av hyresrätter minskar troligen markant 2008 till följd av de borttagna stöden, medan Boverket räknar med att bostadsrätter och egnahem fortsätter att öka. En del hyresprojekt kan komma att omvandlas till bostadsrätter. Investeringsstödet för äldre bostäder förväntas leda till ett ökat bostadsbyggande från nästa år. Ökade byggkostnader kan sätta ytterligare käppar i hjulet främst för hyresrätter, men även för svaga projekt med bostadsrätt. Den sänkta beskattningen av bostäder bedöms få en begränsad effekt på bostadsbyggandet. De stora förändringarna i bostadsbeskattning och stöd, en ansträngd byggsektor och mycket stora variationer i påbörjade bostäder de senaste tre kvartalen gör dock att underlaget för prognoser på kort sikt är osedvanligt osäker.

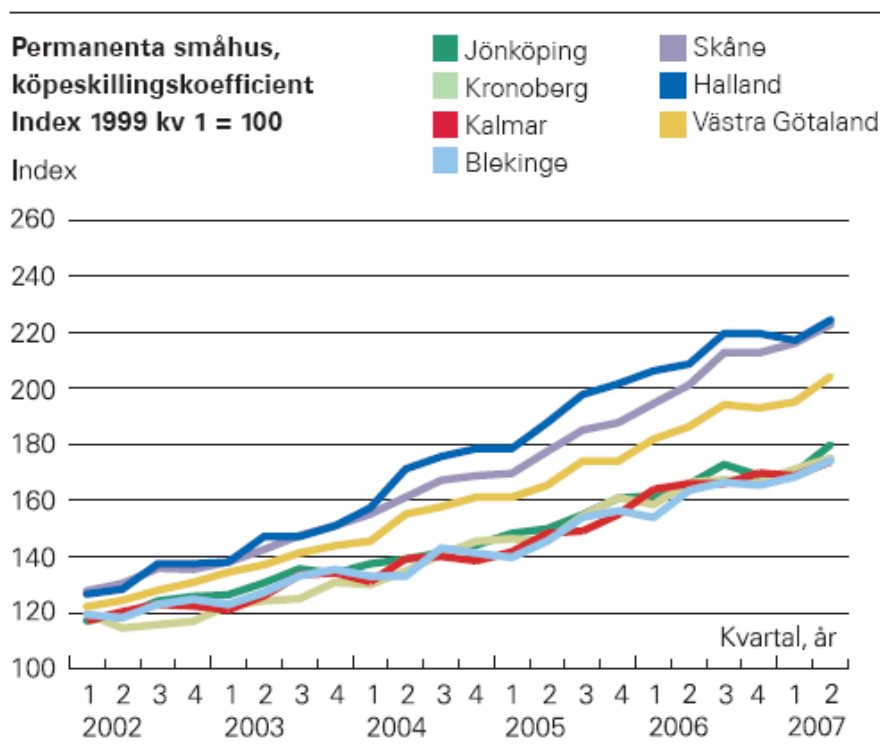
#### *Priserna vände uppåt under sommaren*

I söder tycks småhuspriserna på årsbasis ha ökat över riksgenomsnittet i storstadslänen, Skåne och Västra Götaland. Där ökade priserna med 11 respektive 12 procent under tremåna-

---

<sup>11</sup> Boverkets indikatorer september 2007

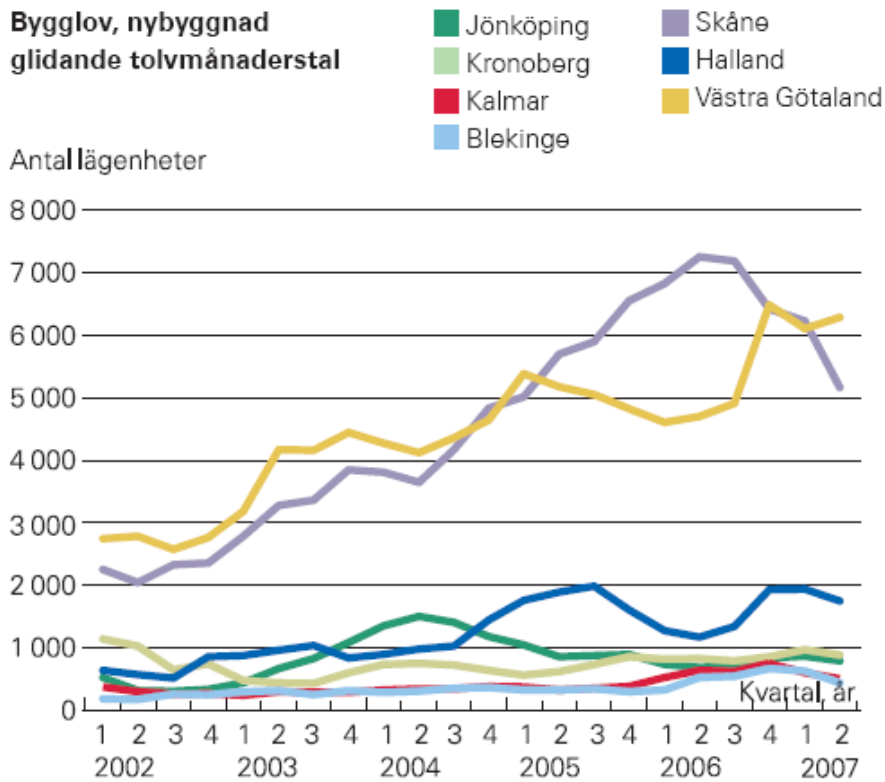
dersperioden juni till augusti jämfört med motsvarande period ett år tidigare. Det är inte osannolikt att den hittills sänkta fastighetsskatten har bidragit till utvecklingen. Priserna ökade med 9 procent i Kalmar län, 8 procent i Hallands och Kronobergs län, 5 procent i Blekinge län och med 3 procent i Jönköpings län. Men det tycks ha varit betydande prisstegringar jämfört med tremånadersperioden före i alla län utom i Jönköpings län.



### ***Stor ökning i Västra Götaland***

Som framgår av diagrammet över bygglov har antalet bostäder i bygglov minskat kraftigt i Skåne. Vid utgången av juli fanns 2 400 färre bostäder i årstakt än ett år tidigare. En stor del av minskningen finns i Stormalmö, men även i övriga Skåne har det varit tvärstopp för flerbostadshus. Enligt SCB lämnades preliminärt bygglov för endast 12 bostäder i flerbostadshus i länet under perioden maj till augusti! På årsbasis lämnades bygglov preliminärt för 2 100 bostäder i flerbostadshus, vilket kan jämföras med 4 600 ett år tidigare. Antalet bostäder i småhus tycks dock ha ökat marginellt.

I motsatt riktning går Västra Götalands län, där byggandet tycks gå starkt i Storgöteborg, men där en stor del troligen var Odellplattor. Det har lämnats bygglov för många bostäder i flerbostadshus även under första halvåret i år.

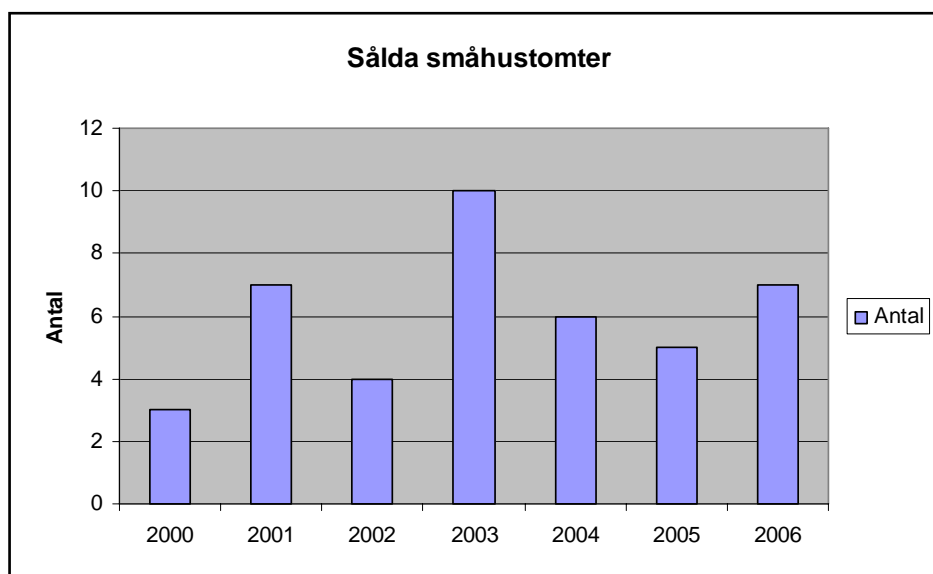


Källa: SCB och Boverket. Talen är uppräknade för att kompensera för eftersläpning i inrapporteringen.

## Planerat bostadsbyggande i Falköpings Kommun

### Sålda tomter

Antal sålda småhustomter i Falköpings kommun under åren 2000-2006 framgår av nedanstående diagram.



Efterfrågan på småhustomter har ökat något under de senaste åren. Under perioden jan-okt 2007 har 17 småhustomter sålts och 14 småhus färdigställts.

### ***Planerade byggen***

Under senare tid har märkts ett ökat intresse från olika exploatörer för bostadsbyggande i Falköpings stad. Bland de projekt som för närvarande diskuteras kan nämnas ett grupphusområde med 10 friliggande enbostadshus i anslutning till Mössebergsparken, som avses upplåtas med äganderätt. Under senare hälften av 2007 har det visat sig mycket svårt att nyproducera lägenheter med bostadsrätt.

### **Bostadsmarknaden**

Antalet lägenheter i flerbostadshus inom kommunen har under senare år varit relativt konstant. De årliga mätningarna av antalet lediga lägenheter uppvisar en positiv utveckling med stadig nedgång för kommunen som helhet. Nivåerna från år 2000 på ca 11 % har fram till år 2007 fallit till 3,3 %. (Se bilaga 1)

Kontakter med Falköpings Hyresbostäder ger att det finns en stor och växande efterfrågan på större lägenheter med centralt läge, gärna i markplan eller med tillgång till hiss, vilket också bekräftas av flera privata hyresvärdar. Efterfrågan kommer från alla kategorier, men företrädesvis från många äldre som idag bor i villa.

### **Medskick**

- Den stora efterfrågan på större lägenheter (3 r o k och större) med centralt läge kan inte mötas med dagens utbud, då ingen nyproduktion av flerbostadshus färdigställs i kommunen under senare tid. Detta medför bl.a. en fortsatt trögrörlighet på bostadsmarknaden för den som idag bor i villa och söker att annat boendalternativ.
- Sverige är inne i en period med mycket stark ekonomisk tillväxt och snabbt ökande sysselsättning, vilket stärker bostadsefterfrågan. Stigande räntor förväntas dock medföra att tillväxten i bostadspriserna mattas av. Bostadsbyggandet kan, på toppen av högkonjunkturen, pressas ner till följd av de borttagna statliga stöden samt brist på resurser, som leder till stigande byggpriser och att byggstarter förskjuts.
- Under de senaste åren har märkts ett ökat intresse för småhusbyggnation på ren landsbygd. Inom kommunen finns många attraktiva lägen. För att tillvarata detta intresse bör någon form av förmedling av aktuella markområden ordnas.

## 8. Personal

*Befolkningens storlek, ålder och mångfald får liksom kommunens ekonomi och organisation samt yttre trender såsom globalisering, förändrad arbetsmarknadspolitik etc, konsekvenser för personalpolitiken framöver.*

*Under år 2007 har Falköpings kommun lanserat en ny personalstrategi som utgår från de politiska målsättningarna 2008-2011 om ett förbättrat arbetsklimat, en minskad sjukfrånvaro och en ökad jämställdhet och mångfald.*

### Slutsatser

- Den förändrade arbetsmarknadspolitikerna får konsekvenser främst inom områdena kompetensförsörjning samt arbetsmiljö och hälsa.
- Sjukfrånvaron fortsätter sannolikt att minska under de kommande åren.
- Falköpings kommun har stora rekryteringsbehov för den närmaste tiden då 40-talisterna går i pension. En stor utmaning blir att attrahera, rekrytera, utveckla och behålla kompetenta medarbetare i en konkurrensutsatt situation. Yrkeserfarna sjuksköterskor och både yrkeserfarna och nyexaminerade förskollärare, specialpedagoger och fritidspedagoger är bristyrken i nuläget.
- Lönekostnaderna ökar beroende på ökad konkurrens om arbetskraften, de centrala avtalen och de ökade jämställdhetskraven.

### Förändrad arbetsmarknadspolitik

Regeringen slår vakt om den svenska modellen där förhållandena på arbetsmarknaden i första hand regleras i avtal mellan arbetsmarknadens parter. De arbetsrättsliga reglerna i Sverige ger goda förutsättningar för att kombinera trygga förhållanden på arbetsmarknaden med en hög sysselsättning. I kombination med bättre matchningsfunktioner på arbetsmarknaden införs kraftfulla efterfrågestimulerande insatser för fler och nya jobb. Dessa nya insatser är exempelvis nystartsjobb (gäller för personer som varit arbetslösa, deltagit i arbetsmarknadspolitiska program eller fått sin försörjning från sjukpenning eller sjuk- och aktivitetsersättning i mer än ett år), jobb- och utvecklingsgaranti för långtidsarbetslösa, krafttag mot fusk och felaktiga utbetalningar samt förenkling och effektivisering av arbetsmarknadspolitiska program.<sup>12</sup>

Lagen (1976:157) om skyldighet för arbetsgivare att anmäla ledig plats till den offentliga arbetsförmedlingen upphörde att gälla den 2 juli 2007. Lagen infördes för att förbättra möjligheterna till matchning mellan arbetssökande och lediga arbeten. Att lediga arbeten samlades på ett ställe ansågs då dels underlätta för dem som sökte arbete, dels ge en bättre bild av konjunkturen. Sedan dess har arbetsmarknaden samt kontakterna mellan arbetssökande och arbetsgivare förändrats, bl.a. till följd av utvecklingen på Internet och upphävandet av förbudet mot privat arbetsförmedling.<sup>13</sup>

Det infördes en ny form för tidsbegränsad anställning som benämns allmän visstidsanställning den 1 juli 2007. Det finns sedan dess inget krav på att arbetsgivaren ska redovisa några skäl

---

<sup>12</sup> <http://www.regeringen.se>

<sup>13</sup> <http://www.skl.se>

för att anställa med stöd av allmän visstidsanställning. Efter mer än två års anställning under en femårsperiod övergår anställningen till en tillsvidareanställning.<sup>14</sup>

## Hälsa

Riksdagen beslutade att kravet på att arbetsgivaren ska genomföra rehabiliteringsutredningar enligt lagen om allmän försäkring avskaffas från och med den 1 juli 2007. Arbetsgivaren ska i stället lämna de upplysningar till Försäkringskassan som behövs för att den försäkrades behov av rehabilitering snarast ska kunna klarläggas. Bakgrunden till de ändrade reglerna är bland annat att arbetsgivaren i många fall inte har tillgång till den medicinska information som oftast behövs för att kunna bedöma om och när det är lämpligt att vidta rehabiliteringsåtgärder.<sup>15</sup>

Folksam har i sitt årliga Hälsoindex granskat 259 av 290 möjliga kommuner, vilket möjliggör en jämförelse mellan kommuner. De mått som användes var:

- Total sjukfrånvaro (andelen sjukfrånvaro av de anställdas sammanlagda ordinarie arbetstid)
- Långtidssjukfrånvaro (andelen av den totala sjukfrånvaron som sammanhängande varat 60 dagar eller mer). Uppgiften är viktig eftersom den har ökat mer än korttidssjukfrånvaron och i många fall leder till förtidspensionering
- Sjukfrånvaro för kvinnor (andelen sjukfrånvaro av kvinnornas sammanlagda ordinarie arbetstid.) Uppgiften är viktig eftersom det finns väsentliga skillnader mellan mäns och kvinnors sjukfrånvaro.

Sjukfrånvaron i landet för 2006 är i genomsnitt 8,0 procent av de anställdas sammanlagda ordinarie arbetstid (att jämföra med 8,6 % 2005). Hela 68,2 procent utgörs av långtidssjukfrånvaro. Sjukfrånvaron för kvinnor är i genomsnitt 9,0 procent. Falköpings kommun ligger liksom år 2005 på 22:a plats av de granskade kommunerna.<sup>16</sup>

## Kompetensförsörjning

Arbetsmarknaden blir allt ljusare. Framförallt inom teknik- och vårdområdet görs bedömningen att personalstyrkan kommer att öka på tre års sikt. Andelen arbetsgivare som sökt personal under det senaste året har ökat och den största ökningen gäller sjuksköterskor. Där har 80 procent av de tillfrågade arbetsgivarna sökt personal medan motsvarande siffra 2005 var 49 procent.

Inom det tekniska området uppger arbetsgivarna främst brist på sökande med yrkeserfarenhet och inte inom någon grupp är det god tillgång på yrkeserfarna sökande. Programmerare och systemerare har också brist på sökande med yrkeserfarenhet, medan det är god tillgång på sökande utan yrkeserfarenhet.<sup>17</sup>

Enligt undersökningsföretagets Universums årliga Karriärbarometer blir kommunerna allt populärare som arbetsgivare. Undersökningen visar på en signifikant ökning av intresset för kommunerna som arbetsgivare, säger Anna Dyhre, Sverigechef på Universum. Hon anser att skälen är att kommunerna tydligare börjat lansera sig som arbetsgivare, och att de erbjuder möjligheten att kombinera karriär med privatliv, vilket blir allt viktigare.

---

<sup>14</sup> <http://www.skl.se>

<sup>15</sup> <http://www.skl.se>

<sup>16</sup> <http://www.folksam.se/halsoindex/index.htm>

<sup>17</sup> <http://www.scb.se/Arbetskraftsbarometern-06>

Anna Dyhre menar också att det faktum att SKL basunerat ut behovet av tusentals nya chefer innebär att många yngre personer tänker att det måste finnas karriärsvägar. För att kommunerna och landstingen ska bli attraktiva arbetsgivare för unga akademiker skall de ”Berätta historien om arbetsplatsen för den som brinner för viktiga samhällsfrågor, ta bort tråkstämpeln, visa på karriärmöjligheterna och lyfta fram spännande exempel från olika kommunala områden”, säger Anna Dyhre.<sup>18</sup>

## Lön och villkor

Sveriges Kommuner och Landsting kom överens om nya löneavtal med OFR, Offentliganställdas Förhandlings Råd (där ingår fackförbunden SKTF, Akademikerförbundet SSR, Ledarna och Teaterförbundet) och Kommunal strax före sommaren. Avtalet med OFR lade vikten på lokal lönebildning och innebar ett garanterat utfall på 9,8 procent under en treårsperiod. Avtalet med Kommunal innebar totala lönekostnadsökningar på 13,2 procent över en treårsperiod. Avtalskonstruktionen för 2007 innebar att två engångsbelopp utbetalades. I slutet av november var ännu ingen ny överenskommelse med lärarfacken nådd. Vårdförbundet sade upp sitt avtal per 2007-10-31. En av konsekvenserna av de nya avtalen är att många kommuner avsatt för lite medel i sina budgetar.<sup>19</sup>

## Jämställdhet och mångfald

Inom området jämställdhet och mångfald finns flera aktuella projekt. Just nu granskar JämO lönekartläggningar som redovisats av statliga och privata arbetsgivare med sammanlagt en miljon arbetstagare. Lönekartläggningen ger arbetsgivaren tillsammans med de fackliga organisationerna tillfälle att gå igenom kriterierna för lönesättning och hur de tillämpas ur ett könsperspektiv. Finns det osakliga löneskillnader mellan kvinnor och män blir de upptäckta. En väl genomförd lönekartläggning ger ett bra underlag för den årliga lönerevisionen.

EU-projektet Jämt Anställd syftar bland annat till att minska kvinnors ofrivilliga deltidsarbete i kommuner och landsting. De kommuner som medverkar i projektet och ger sina anställda möjligheter att arbeta i önskad grad har sett minskade sjukskrivningar, mer engagerad personal och positiva effekter ur ett brukarperspektiv som en följd av arbetet.<sup>20</sup>

Mer än var tionde anställd i kommuner, landsting och regioner är utrikes födda. Rapporterna "Utrikes födda anställda i kommuner 2005" och "Utrikes födda anställda i landsting och regioner 2005" visar att antalet utrikes födda anställda ökar både till antal och andel inom kommuner, landsting och regioner. Det är en positiv utveckling och det speglar i allt högre utsträckning befolkningens sammansättning i dagens Sverige. Det ökar också förutsättningarna för att klara den framtida kompetens- och personalförsörjningen inom kommuner, landsting och regioner. Det innebär också att verksamheternas möjligheter att bättre kunna tillvarata alla medborgares behov ökar.<sup>21</sup>

Västra Götalandsregionen bedriver ett projekt som heter ”Mångfald som tillväxtfaktor”. Syftet med projektet är att inspirera tillväxtprogrammets aktörer och intressenter till ett aktivt mångfaldsarbete genom olika insiktsskapande och handlingsinriktade aktiviteter. Målet är att deltagarna blir goda mångfaldsambassadörer och därigenom medverkar till att öka mångfalden i arbetsliv och företagande. Projektet grundar sig på en kartläggning i vilken målgruppen uttryckte behov av stöd för att kunna arbeta strukturerat och målinriktat med

---

<sup>18</sup> <http://www.skl.se>

<sup>19</sup> <http://www.skl.se>

<sup>20</sup> <http://www.jamombud.se>

<sup>21</sup> <http://www.skl.se>

mångfald. Resultatet av projektet skall mynna ut i en gemensam värdegrund och strategi för mångfaldsutveckling.<sup>22</sup>

## Ledarskap och medarbetarskap

Mer än var tredje kommunal chef planerar att söka nytt jobb inom tre år. Många av de kommunala cheferna tycker inte att de har förutsättningar att göra ett bra jobb, enligt SKTF:s tidning *Chefen i Fokus*. Det är främst de yngre cheferna som vill sluta.

I dag lägger många organisationer allt mer vikt vid medarbetarnas aktiva engagemang i verksamhetens utveckling. Man talar om medarbetarskap. Medarbetarskapet innebär till stor del förändrade roller och funktioner både för chefer och anställda. Cheferna blir mer av en lagkapten eller coach till skillnad från den traditionella chefsrollen. Varje medarbetare tar ett större ansvar för sitt eget arbete. De är också måna om att samverka med kollegor och att bidra till en god stämning och kamratskap på arbetsplatsen. En annan följd av medarbetarskap kan vara att arbetslag övertar den traditionelle chefens uppgifter och funktioner. Arbetsgrupperna organiserar, utövar, kontrollerar samt följer upp och ansvarar för sitt eget arbete. Målen för arbetet har bestämts av ledningen eller av gruppen i samråd med ledningen.

I Svenska Kommunförbundets skrift *Ledarskap i förändring* skriver man att "lusten att leda måste i dagens samhälle manifesteras sig genom medarbetarnas lust att verka", vilket medför att "det motiverade medarbetarskapet" blir "verksamhetens kanske viktigaste konkurrensfaktor".<sup>23</sup>

## Medskick

Vi behöver:

- Fortsätta att förstärka arbetet med att vara attraktiva arbetsgivare för den yngre generationen. Attrahera, rekrytera, utveckla och behålla kompetenta medarbetare i en konkurrensutsatt situation, genom exempelvis upprättande av individuella utvecklingsplaner och införandet av en kommunövergripande arbetsbytarbank.
- Vara ett föredöme och en föregångare inom arbetsrätten samt visa på att en ökad jämställdhet och mångfald berikar.
- Fortsätta arbeta med hälsofrämjande insatser på alla nivåer och med ett mer strukturerat rehabiliteringsarbete för att sänka sjukfrånvaron.
- Avsätta mer medel för kommande lönerörelser för att uppfylla de centrala avtalen och ha en individuell och differentierad lönepolitik.
- Aktivt samverka med de fackliga organisationerna för att utveckla chefer och medarbetare inom kommunen.

---

<sup>22</sup> <http://www.vgregion.se/>

<sup>23</sup> <http://www.suntliv.nu/>

## 9. Medskick inför flerårsplan

*Utifrån den genomförda omvärldsanalysen sammanfattas här de viktigaste förändringarna och deras konsekvenser för kommunen. Avsikten är att peka på de omvärldsfaktorer som kommunen främst behöver hantera i nästa flerårsplan 2009–2012.*

Klimatförändringar är en realitet. Förändringarna beror på människans utsläpp av växthusgaser och problemen drabbar oss alla. En förutsättning för att bromsa utvecklingen är att öka kunskapen och engagemanget. De värsta scenarierna behöver inte bli verklighet förutsatt att utsläppen minskas. Men samhället måste redan nu anpassas till de förändringar vi vet kommer.

- Falköpings kommun deltar idag i flera värdefulla program, projekt och nätverk som ger oss stora möjligheter att minska vår miljö- och klimatpåverkan samt anpassa oss till klimatförändringen. Men detta är färskvara som kräver ständig utveckling och förnyelse. Vi måste därför fortsätta att arbeta med dessa projekt och inom dessa nätverk från lokal till internationell nivå. Vi måste också söka nya vägar till kunskap och engagemang.

Den ekonomiska utvecklingen i Sverige ser generellt bra ut. För kommuner och landsting gäller det att ha en välskräddad kostym så att den inte behöver sys in med alltför många storlekar när de goda åren är förbi. Vi behöver avsätta mer medel för kommande lönerörelser för att uppfylla de centrala avtalen och ha en individuell och differentierad lönepolitik. Effektiviseringsarbetet måste alltså fortsätta liksom ökad samverkan med andra kommuner.

- Den ekonomiska utvecklingen i Sverige ser generellt bra ut. Hur vill Falköping utnyttja situationen på bästa sätt?

Den allt mer tydliga kunskapsekonomin kräver en fortsatt satsning på kompetenshöjning inom det lokala näringslivet. Vi måste arbeta aktivt för att stimulera företagen att ta till sig ny kunskap samtidigt som vi också måste arbeta aktivt med att förmå forskningen och utveckling att på ett naturligare sätt närma sig våra små och medelstora företag.

- Falköpings kommun måste utveckla samverkan med det befintliga näringslivet för att tillsammans kunna skapa rätt förutsättningar för tillväxt (hård och mjuk infrastruktur, t.ex. mark för industri och handel, kommunikationer, transportinfrastruktur, kompetensfrågor m.m.).

Den enskilt största orsaken till ungdomars arbetslöshet är en svag förankring i samhället. Tendensen är tydlig, att föräldrar med lång arbetslöshet i mycket större utsträckning än andra tyvärr också får barn som får svårt att etablera sig på arbetsmarknaden.

- Ungdomsarbetslösheten i Falköping ligger något över regionen men går just nu något bättre än rörelsen i regionens utvecklingskurva. Fortsatt fokus på de med svag förankring i samhället är dock mycket viktigt då många anställningar är av tillfällig karaktär.

- Kommunen har ett mycket tydligt ansvar för individen, och kommer förr eller senare få stora kostnader om vi inte får bukt med utanförskapet på arbetsmarknaden. Dessa kostnader kan minskas betydligt om vi klarar av att prioritera insatser i ett tidigt skede istället. Det är av största vikt att Socialförvaltningen samverkar med Arbetsmarknadsenheten både personellt och ekonomiskt. Trots att ungdomsarbetslösheten sjunker så kommer inte kostnaderna att minska i lika stor utsträckning, då de som blir kvar kräver större resurser per individ.

För att klara den framtida kompetens- och personalförsörjningen behöver kommunen tydligare lansera sig som attraktiv arbetsgivare, visa på karriärvägar, erbjuda möjligheten att kombinera karriär med privatliv och lyfta fram samhällsengagemanget. Likaså behöver kommunen kunna visa på att en mångfald av människor berikar vår värdegrund och företagskultur.

- Kommunen måste fortsätta att stärka arbetet med att vara en attraktiv arbetsgivare, inte minst för den yngre generationen.

Statisticons prognos bekräftar bilden om behovet av omfördelning av resurser mellan barn- och utbildningsverksamheterna och äldreomsorgen. Denna bild har varit med som en planeringsförutsättning sedan 2005.

- Enligt Statisticons befolkningsprognos, bedöms gruppen 0-5 –åringar öka med drygt 100 barn under flerårsplaneperioden, samtidigt som grundskolans elevtal minskar med knappa 90. Ungdomar i gymnasieåldern når sin topp under 2009 för att därefter minska med kring 150 stycken. Vilka konsekvenser får detta i vår skol- och förskoleverksamhet?
- Gruppen 85 år och äldre blir större. Ökningen från 2007 till 2008 är 36 personer och enligt prognosen kommer nivån 2008 att ligga kvar under ytterligare 3 år. Vilka konsekvenser får detta för vår äldreomsorg?

## Bilaga 1

## Lediga lägenheter

Lediga lägenheter i Falköpings kommun		Lediga i kommunen		Lediga i staden		Lediga i övr. orter		Tidpunkt		% totalt		% i staden		% i övr. orter	
Tidpunkt	Antal förv.	Antal lgh.	Totalt	FHB	Totalt	FHB	Totalt	FHB	Totalt	FHB	% totalt	% i staden	% i övr. orter		
920901	17	3924	200	135	99	51	101	84	920901	5,1	3,0	15,8			
930301	30	5319	326	198	225	117	101	81	930301	6,1	5,0	12,0			
930901	29	5448	422	250	306	150	116	100	930901	7,7	6,7	13,2			
940301	31	5624	480	287	354	190	126	97	940301	8,5	7,3	16,1			
940901	33	5571	423	243	330	157	93	86	940901	7,6	6,8	12,9			
950301	29	5583	438	265	319	178	119	87	950301	7,8	6,6	16,5			
950901	28	5466	451	243	340	148	111	95	950901	8,3	7,1	15,7			
960301	31	5569	472	244	360	146	112	98	960301	8,5	7,4	15,8			
960901	29	5643	539	274	399	155	140	119	960901	9,6	8,1	19,8			
970301	29	5596	532	258	392	141	140	117	970301	9,5	8,0	20,0			
970901	27	5557	519	266	377	145	142	121	970901	9,3	7,8	20,3			
980301	27	5554	542	281	391	160	151	121	980301	9,8	8,0	21,9			
980901	27	5565	550	292	405	170	145	122	980901	9,9	8,3	20,9			
990301	26	5581	600	314	434	181	166	133	990301	10,8	8,9	24,0			
990901	25	5569	577	299	396	147	181	152	990901	10,4	8,1	26,5			
000301	26	5570	621	333	428	170	193	163	000301	11,1	8,8	28,4			
000901	27	5546	594	345	431	184	163	161	000901	10,7	8,7	26,6			
010301	28	5577	592	364	378	184	214	180	010301	10,6	7,7	32,1			
010901	28	5576	536	343	296	138	240	205	010901	9,6	6,0	36,1			
020301	28	5507	485	262	315	130	170	132	020301	8,8	6,4	28,1			
020901	28	5507	449	234	292	116	157	118	020901	8,2	6,0	25,8			
030301	30	5506	373	207	229	93	144	114	030301	6,8	4,7	23,9			
030901	30	5436	355	156	258	90	97	66	030901	6,5	5,3	16,7			
040301	30	5486	312	172	228	104	84	68	040301	5,7	4,6	14,7			
040901	30	5502	241	84	182	42	59	42	040901	4,4	3,7	10,4			
050301	31	5480	234	112	159	47	75	65	050301	4,3	3,2	13,0			
050901	30	5451	240	139	153	63	87	76	050901	4,4	3,1	15,1			
060301	31	5499	237	150	156	76	81	74	060301	4,3	3,2	14,2			
060901	29	5453	213	107	140	44	73	63	060901	3,9	2,9	12,8			
070301	29	5430	179	99	108	34	71	65	070301	3,3	2,2	12,4			
070901	30	5515	181	61	134	17	47	44	070901	3,3	2,7	8,3			
FHB=Falköpings Hyresbostäder AB															