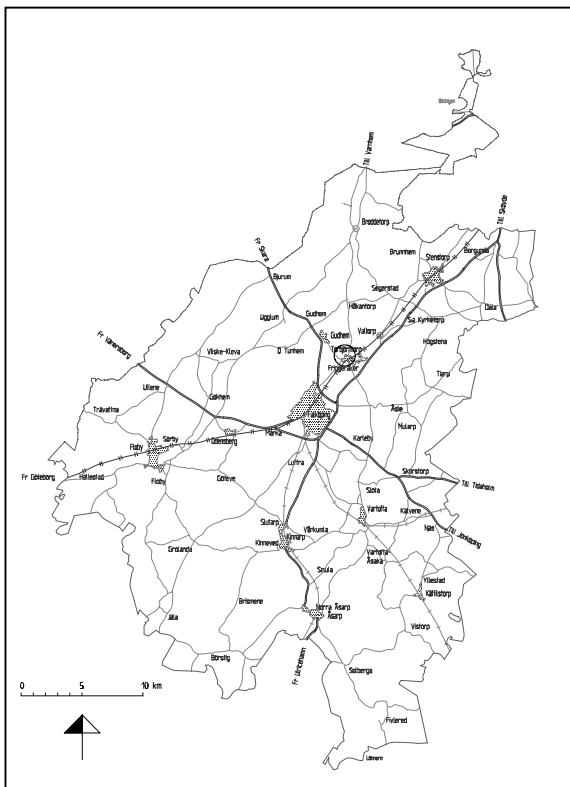




OMRÅDESBESTÄMMELSER Torbjörntorp



**MILJÖ- OCH STADSARKITEKT-
KONTORET 2002**
Falköpings kommun

Beslut om samråd
MBN § 259, 2002-12-05

Samråd
2003-02-06--03-25

Antaget
BN § 68, 2003-04-23

Laga kraft
2003-05-23

OB 03:034

BAKGRUND

Den kunskap som går att utläsa ur kulturlandskapet och bebyggelsemiljön är värdefull för förståelsen av gångna tiders livsvillkor, seder, skick och bruk.

I den kulturhistoriska inventeringen "Hus och miljöer på Falbygden" beskrivs kommunens kulturhistoriskt värdefulla områden och byggnader på landsbygden.

Dessa objekt ligger ofta inom sådana områden som dessutom är av stort värde från landskapsbildssynpunkt.

Enligt kommunens översiktsplan (ÖP 90) är de värdefulla kulturmiljöerna en resurs som så långt som möjligt skall bibehållas för kommande generationer.

Förändringar i markanvändning och bebyggelse bör därför ske varsamt och med stor hänsyn till de kulturhistoriska värdena.

SYFTE

All bebyggelse, oavsett ändamål, samverkar i upplevelsen av kulturmiljön och landskapet. Det är därför viktigt att även icke bygglovpliktiga åtgärder uppfyller de allmänna aktsamhetsreglerna såsom de föreskrivs i plan- och bygglagen (PBL 3:1, 3:10 och 3:12) angående t.ex. byggnaders placering, utformning, färgsättning och materialval.

BESKRIVNING

Torbjörntorps kyrkby ligger vid västra stambanan ca tre km norr om Falköping. Byn är belägen i kalkstensplatåns sluttning ned mot Markabäcken. Här var förr en viktig knutpunkt för vägar från Falköping, Karleby, Varnhem, Skara och Skövde. Byn fick gästgiveri på 1600-talet och var tidtals tingsplats för Gudhems härad. På 1950-talet revs en gammal gästgiveribygnad. Från den numera nedlagda järnvägsanhalten gick industrispår till kalkbruken vid Rössberga och Tomten. Under 1900-talet har byn vuxit ut till en tätort öster om bäcken, främst med småhus från 1960- och 70-talen, men även med bebyggelse från tidigt 1900-tal.

Det utvalda området omfattar i delar det gamla byområdet. Byn genomgick laga skifte 1838 men några gårdar ligger ännu nära kyrkan. Bybebyggelsen består, förutom den högt belägna kyrkan, av bondgårdar, enstaka boningshus, komministerbostad, skollhus, lanthandel och banvaksstuga. Med få undantag ligger bebyggelsen utmed väg 2841.

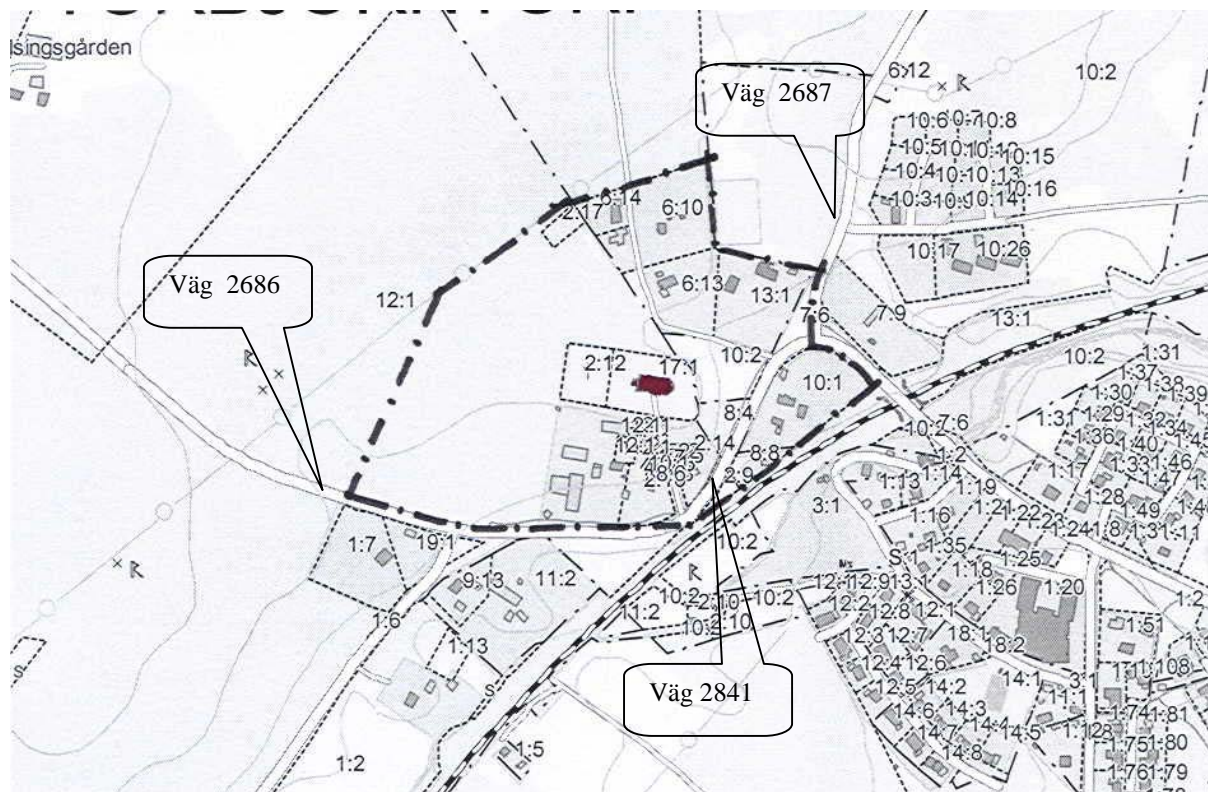
Den stora vitputsade kyrkan byggdes 1871, gemensam för Torbjörntorp och Friggeråker vars medeltida kyrkor revs. Kyrkan omges av kyrkogård med stora lövträd. Uppe på platån i väster gränsar kyrkogården till öppna odlingsmarker. Kyrkans höga läge gör den väl synlig i landskapet.

Strax utanför området i söder, vid den gamla landsvägen, går över bäcken en av kommunens mest förnämliga och värdefulla stenvalvbroar, byggd i tre spann på 1880-talet.

Kyrkan och kyrkomiljön skyddas av 4 kap. Kulturminneslagen.

Sammanfattning

- Kyrkan dominerar bebyggelsen och omgivande landskap.
- Bebyggelsens placering. Vegetation.



Skala 1:10000

100 200 300 m

— · — · — · Gräns för områdesbestämmelser

OMRÅDESBESTÄMMELSER

Utöver den generella bygglovplikten som gäller enligt plan- och bygglagen skall nedanstående åtgärder omfattas av lovplikt.

1 § Utökad lovplikt

1 mom.

Inom på kartan markerat område utvidgas bygglovplikten till att gälla:

- uppförande av komplementbyggnader
- mindre tillbyggnader
- omfärgning av byggnad
- utbyte av fasadmaterial
- utbyte av takmaterial
- andra ändringar som avsevärt påverkar byggnadens yttre utseende (t.ex. byte av fönster: typ, storlek, spröjsning)

2 mom.

Inom på kartan markerat område krävs även bygglov för att uppföra, bygga till eller på annat sätt utvändigt ändra ekonomibyggnader för jord- och skogsbruk.

3 mom.

Inom på kartan markerat område krävs rivningslov för rivning av byggnader och andra anläggningar.

2 § Avgifter

För ansökan om bygglov som erfordras p.g.a. den utökade lovplikten skall regeln om reduktion av avgift enligt 3 § i bygglovtaxan tillämpas så att ingen avgift skall utgå.

Utför någon utan lov en åtgärd som kräver bygglov, rivningslov eller marklov skall byggnadsavgift tas ut. Byggnadsavgiften skall bestämmas till minst 500 kr. (PBL kap 10 § 4)